



IZAR LOREA



**EUSKAL HERRIKO LABORANTZA GANBARAREN ALDIZKARIA,
POUR UNE AGRICULTURE PAYSANNE ET DURABLE AU PAYS BASQUE**

20 urteko ibilbidea, erroak beti gogoan



Egin du bidea Euskal Herriko Laborantza Ganbarak ! Duela 20 urte, jende gutik pentsatuko zuen behar bada, Ainizako murrak hertsiegi geldituko zirela, hogoi bat langile inguru kokatzeko eta lantzen ditugun alor desberdinak aitzina eremaiteko. Berehala kontra jo zuten Paueko xanbra eta Estadoak ez zuten uste, ez, holako garapena ezagutuko zuela lehertu nahi zuten elkarte gazteak. Bainan iraun du eta agian luzaz iraunen oraindik.

Duela 20 urte, aspalditik galdegin laborantza ganbara ez zenez gure lurraldeari onartzen,

ELBko laborariak geroa haien esku zela frogatu zuten beste behin, tresna eraginkor bat pentsatuz eta sortuz. Hemengo laborari guzien zerbitzuko, denen onetan, laborantzaren eta etxalde guzien geroa segurtatzeko xedez berriz ere.

Berriz ere diot, zeren ELB sortu denetik, hainbat tresna zor dizkiegu sindikatu bizkor huntako laborarier. AFOGa, BLE, EHEEE eta IDOKI, hemengo sormarkak, Lurra eta ondotik Lurzaindia, SOS Indartu eta beste hainbat dinamika. Zerrenda ez dut osoki idazten luzea delako eta batzuen ahanzteko beldurrez. Ainitz izan dira 40 urtez eraman borroak, bainan ELBk borroka gain erakutsi duena, sortzeko, eraikitzeko eta aitortzeko gaitasun gaitza izan da. Bere laborariak sortu badituzte ere, denek, bai beste laborariak, baita ere jendarte zabalak dituzte lan horren fruituak baliatzen ahal. Eta lan zailena egin delarik, arriskuak gibelean utzirik, arrakasta bildua delarik, orduan usu hurbiltzen dira beste alderdietako laborariak, proiektu horietan sinesteko zailtasunak zuten horiek.

Horretarako, azken hamarkadetan hemengo laborantza indarrean atxiki duelako, etxaldeetako ekonomia orekatzan lagundu duelako, desmartzak berrietan eta bazterrekoak iduri zuten inizatibetan sinetsi duelako, ofizio hortan dugun maitasuna irunarazten kausitu duelako eta ondorioz beste lurralde ainitzetan baino laborari gehiago xutik mantendu dituelako, segitu behar dugu ELBtan sinesten eta gure boza zerrenda eraginkorrenari eman behar diogu. ELBk gure lurraldean du fedea. Gure herria ezagutzen eta errespetatzen du. Ez du Pariseko nagusi handitik manurik goaitatzen, oino gutiagoko multinazional talde baten buru delarik nagusi hori.

Ainitz dira ELBri konfiantza egiteko arrazoiak. Sinesdunek ez dute hain segur ideiaz aldatuko bat batean. Begiak idekitzen ahalko dituzte azken hilabetetan bizi ditugun krisier sindikatuek dituzten erantzunak aztertuz behar bada, bainan hortarako gibelapena hartu behar da eta boz garaietan, pasioak dio usu zentzu onari gaina hartzen.

Haatik, xifre bat gogorat ekarri nahi nuke berriz. Duela sei urte, bozen kondaketa mementoan, ohartzen ahal ginen departamenduko laborarien %54ak baizik ez zuela bere boza eman. Pentsatzen dut hauteskunde hauen inportantzia ez girela aski ohartzen. Urtarrila huntan laborari guziek bozkatu behar ginuke. Usu pleini gira gure ofizioak bizi dituen nekezien aitzinean. Hauta ditzagun gure defenditzaile egokienak.

Boza eman edo sei urtez isil !

Panpi Olaizola,
laboraria eta EHLGko bulegoko kidea

EHLG : le cap des 20 ans

Depuis sa création en janvier 2005, Euskal Herriko Laborantza Ganbara (EHLG), association pour le développement d'une agriculture paysanne, a pris toute sa place dans le paysage agricole du Pays Basque. Malgré les tentatives de déstabilisation, voire de disparition, par les différents procès qui lui ont été intentés, elle a élargi année après année son domaine d'intervention dans les différents secteurs agricoles.



EHLG travaille auprès des paysannes et paysans, dans les conseils et accompagnements individuels techniques, administratifs, juridiques et dans la structuration des démarches collectives, avec l'objectif d'une meilleure valorisation des productions agricoles, tout en respectant l'environnement, la qualité des produits et l'attente des consommateurs.

Le renouvellement des générations agricoles est un autre enjeu dont EHLG s'est saisi et pour lequel elle renforce ses moyens d'accompagnement auprès de celles et ceux qui vont bientôt arrêter leur activité, afin de faciliter la transmission des fermes, que ce soit dans le cadre familial ou pour intégrer des hors cadre familiaux dans le milieu paysan. EHLG travaille également auprès des collectivités engagées sur les volets environnementaux (qualité de l'eau, Mesures Agroenvironnementales et Climatiques, programmes Natura 2000) et pastoraux (mise en œuvre de diagnostics pastoraux par exemple). Avec cela, elle prend part aux études communales et aux avis concernant les PLUis et le SCOT, dans l'intérêt du territoire.

EHLG a, dès sa création, choisi de travailler avec le réseau Arrapitz (APFPB, BLE...) notamment pour le développement de la Bio, de la production fermière et de la structuration des circuits courts. EHLG est présente aux côtés du syndicat ELB dans la gestion de Lurzaindia pour préserver le foncier à vocation agricole et lutter contre la spéculation foncière. De surcroît, EHLG est force de proposition pour l'avenir, au sein de collectifs. Prenons pour exemple la formation à la Transition Agro-écologique Paysanne (AgTransAp). Citons aussi la proposition de mise en place d'un Office Public de l'Agriculture et de l'Alimentation défendue conjointement avec ELB. Cette instance fixerait un objectif partagé à toutes les structures agricoles qui officient sur le territoire du Pays Basque.

Compte tenu des aléas climatiques, la priorité n'est plus au renforcement des filières spécialisées ni à celle de la compétitivité qui, de fait, élimine les paysan.ne.s. Le cap est à la diversification, à la complémentarité des productions et à celui de répondre aux besoins alimentaires des habitants. Il faut aussi préserver l'identité du Pays Basque, par des fermes nombreuses réparties sur tout le territoire.

À l'heure de la consultation professionnelle aux Chambres d'Agriculture, Euskal Herriko Laborantza Ganbara invite les paysannes et paysans à soutenir le syndicat ELB dans sa vision d'une agriculture paysanne et solidaire pour maintenir une dynamique sociale du territoire Pays Basque, garante de notre avenir commun.

Francis Poineau
Berger retraité et membre du bureau d'EHLG

MAÎTRISER la qualité du lait de brebis en période de traite

Urtarrilean, ardi esnedun hazte gehienek jeztea abiatu dute. Garai horretan, artaldearen elikadura behar bezala kudeatu behar dute eta osagarri arriskuak kontrolatu behar dituzte, kalitatezko esne ekoizpena segurtatzeko. Funtsean, esnearen kalitate kimikoa (konposizioa) eta biologikoa (bakteriologikoa) analisieri esker zainduak dira, ekoizleari ordaintzen zaion esnearen prezioa kalitate horren arabera baita.

➤ En janvier, une grande partie des éleveuses et éleveurs de brebis laitières du Pays Basque ont démarré la traite.

Après l'allaitement de leurs agneaux, les brebis sont effectivement en pleine lactation. Celle-ci sera importante jusqu'au mois de mars. La traite se réalise majoritairement en bâtiment. Durant cette période, l'enjeu principal est de gérer correctement l'alimentation du troupeau et de maîtriser les risques sanitaires afin d'assurer une production laitière de qualité. Des analyses de lait réalisées tout le long de la campagne permettent de suivre l'évolution de la qualité chimique (composition) et biologique (bactériologique) du lait. Le prix du lait payé au producteur en dépend.

Lors de la campagne, l'éleveur doit veiller à distribuer des fourrages de qualité. Une ration fibreuse favorisera une bonne rumination. De plus, il est important de noter que c'est à partir de la digestion de la cellulose que la matière grasse du lait va être synthétisée. Or, cet élément est majeur au niveau de la qualité du produit fini, puisqu'il joue un rôle tant sur le rendement fromager que sur la qualité organoleptique du fromage : goût et onctuosité. L'apport de bons fourrages permettra donc un bon fonctionnement de la panse de la brebis, ce qui favorisera indirectement l'obtention d'un bon taux protéique, si les besoins de l'animal sont couverts. Enfin, il faut retenir que les brebis en début de lactation ont souvent un niveau de production de lait élevé mais une MSU faible (Matière Sèche Utile). Une bonne gestion de la reproduction et un groupage des mises bas est donc primordial.

Les analyses de lait recensent également le nombre de cellules (globules blancs) dans le lait, et leur niveau peut révéler la présence de mammites dans le troupeau. Dans l'idéal, les taux cellulaires ne devraient pas dépasser :



- 300 000 à 350 000 cellules/mL de lait en début de lactation
- 700 000 à 750 000 cellules/mL de lait en fin de lactation (le taux est ici plus élevé puisque les cellules lactifères se détruisent naturellement en fin de campagne et la production laitière diminue).

En parallèle, il faut également veiller à la propreté des fourrages distribués et des parcelles pâturées car la contamination du lait, par les butyriques par exemple, peut se faire par pollution directe sous formes de poussières de terre ou de gouttelettes d'eau boueuses.

Pour éviter la présence de spores butyriques dans le lait, il faudra donc :

➤ Surveiller la qualité et la propreté des fourrages distribués :

- > limiter la présence de grosses mottes de terre dans les prairies destinées à la fauche (maîtriser la prolifération des taupes),
- > attendre que la terre soit ressuyée pour accéder à la parcelle, surtout si elle est en pente,
- > faucher l'herbe à au moins 6-7 cm de hauteur,
- > récolter les fourrages au bon stade,
- > éviter d'enrubanner des espèces pauvres en sucre qui ont du mal à s'acidifier (luzerne, dactyle),

- > éviter les épandages d'effluents dans les deux mois qui précèdent la récolte,
- > ne pas distribuer de fourrage mal conservé,
- > etc...

➤ Surveiller la qualité de l'eau à l'abreuvement :

- > faire des analyses si le captage est individuel,
- > éviter que les brebis boivent l'eau de gouttière ou de l'eau stagnante, dans les pneus par exemple.

➤ Vérifier la propreté des animaux et de la bergerie :

- > éviter d'envoyer pâturer les bêtes dans des endroits boueux, sur des prairies détrempées ou des sols argileux,
- > favoriser la présence d'aires stabilisées au niveau des abords des bâtiments,
- > lors de pluies, essayer de rentrer les animaux au moins 1h avant la traite pour qu'elles aient le temps de sécher et, si besoin, essuyer à sec les trayons et la mamelle avant de traire,
- > pailler régulièrement avec des produits non poussiéreux pour avoir des mamelles propres, en évitant les cannes à maïs, paille chauffées / poussiéreuses. Éviter de mettre les refus des auges,
- > surveiller l'ambiance du bâtiment (bonne ventilation, pas de brebis humides le matin, pas de murs noirs

couverts de moisissures, ni d'odeur d'ammoniac, etc.),

- > surveiller le chargement (minimum 1,2 m² / brebis).

➤ Maintenir le bloc de traite propre :

- > séparer si possible la salle de traite de la bergerie, pour limiter l'entrée des poussières venant des aliments ou de la litière,
- > écussonner les brebis pour maintenir la mamelle dégagée et propre au moment de la traite,
- > traire en étant propre soi-même (mains et vêtements)
- > avoir des quais de traite propres (les balayer)
- > limiter au maximum les entrées d'air dans les faisceaux trayeurs (absorption de poussières)
- > contrôler la machine à traire une fois par an
- > maintenir le matériel de traite et de refroidissement propre et en bon état

Maîtriser la conduite d'un élevage de brebis laitières se fait grâce à l'observation, la patience et l'expérience. Les échanges entre éleveuses/éleveurs et technicien.n.es lors de journées de formation peuvent aussi être très bénéfiques pour approfondir ses connaissances techniques et partager ses problématiques.

Euskal Herriko Laborantza Ganbara propose régulièrement des temps de formations pratiques, pensez-y ! (lire p4)

Étiquetage des vins : étiquetage électronique ou sur la bouteille ?

Mahastizainek jakin behar dute arnoen etiketatzeko arau berriak plantan emanak direla. Alabainan, osagaien zerrenda eta nutrizio-balio energetikoak aipatu behar dira oraindik goiti.

CONTRE ÉTIQUETTE

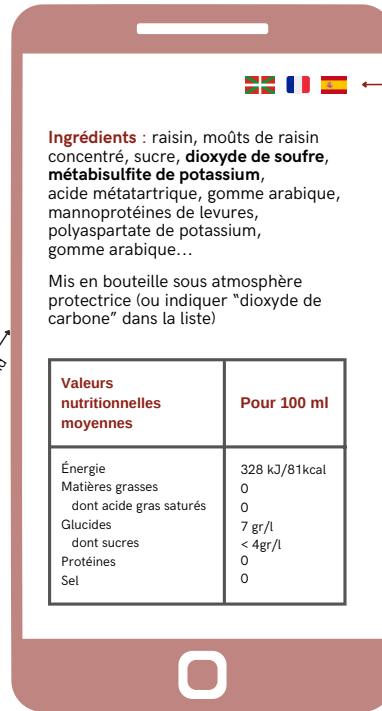
- En noir et vert : déjà en vigueur
- En bordeaux : nouveautés

Taille de police minimum : 1,2 mm

Allergènes en gras

En noir, gris ou blanc sur fond contrastant et dans le même champ visuel que le % vol

QR code : en noir sur fond blanc uniquement
Logo AB européen



Au minimum dans la langue officielle de commercialisation de la bouteille

Dans l'ordre décroissant de leur importance pondérale au moment de leur mise en œuvre. Si moins de 2%, peu importe l'ordre.

En gras, les allergènes

Le syndicat des vins d'Irouleguy tient à votre disposition des valeurs nutritionnelles pour les vins blancs et rosés.

Valeurs nutritionnelles moyennes	Pour 100 ml
Énergie	328 kJ/81kcal
Matières grasses	0
dont acide gras saturés	0
Glucides	7 gr/l
dont sucres	< 4gr/l
Protéines	0
Sel	0

➤ Attention, de nouvelles règles d'étiquetage des vins sont entrées en vigueur depuis la vendange 2024 avec l'obligation de mentionner la liste des ingrédients et les valeurs nutritionnelles-énergétiques.

Comme pour tout aliment transformé, deux informations supplémentaires doivent désormais figurer : la liste des ingrédients et les valeurs nutritionnelles-énergétiques. Le Nutri-Score, quant à lui n'est pas exigé.

➤ Etiquette physique, étiquette électronique

Pour des raisons de communication et de marketing, la filière a obtenu qu'une partie des informations exigées ne figure pas sur l'étiquette mais puissent plutôt être dématérialisées, grâce à un QR code (Quick Response code) qui fait le pont entre l'étiquette apposée sur la bouteille et le site internet hébergeur. Ce QR code doit donc être lisible par tous les téléphones sans application dédiée. Le site hébergeur ne peut pas

être un site marchand et ne doit pas donner lieu à la collecte et le suivi des données personnelles des utilisateurs. Par conséquent, il ne peut donc pas être le site du domaine. Plusieurs entreprises proposent des solutions payantes pour ce service d'hébergement. Toutefois, le producteur peut tout simplement apposer sur l'étiquette l'ensemble des informations et ainsi ne pas dématérialiser son étiquette.

Dans le cas de vente en vrac (en carton, en étui, etc.) pour laquelle l'étiquette n'est pas visible, l'ensemble de ces mentions obligatoires doivent aussi apparaître sur l'emballage. Pour la vente en ligne, elles peuvent figurer sur la fiche produit ou un renvoi peut être fait sur un site hébergeur.

À d'anciennes étiquettes qui ne sont pas conformes peuvent être ajoutés des autocollants avec les nouvelles mentions. Quant à la langue utilisée, c'est la langue officielle du pays de commercialisation qui sera utilisée.

Enfin, notez qu'il est possible d'utiliser un même QR code pour plusieurs cuvées, si toutefois la liste des ingrédients et la déclaration nutritionnelle restent identiques (par exemple plusieurs lots ou millésimes d'une même référence commerciale).

➤ Contenu de l'étiquette

La valeur énergétique, exprimée par le symbole (E), pour 100 ml, doit être rapportée sur l'étiquette physique,

même si le reste des informations, telles que le tableau nutritionnel et la liste des ingrédients, sont dématérialisés. De même, les additifs utilisés et les auxiliaires technologiques susceptibles de provoquer des allergies ou des intolérances doivent être soulignés ou en gras, au minimum sur la bouteille, comme précédemment et également dans la liste dématérialisée complète des ingrédients.

Les ingrédients sont listés dans l'ordre décroissant de leur importance pondérale au moment de leur mise en œuvre dans la fabrication, excepté pour ceux intervenant pour moins de 2% pour lesquels l'ordre est indifférent. Au choix, ceux-ci sont présentés sous leur nom spécifique ou les codes E. Il s'agit de ne rien oublier car toute substance ou tout produit doit être répertorié, y compris les arômes, additifs et enzymes alimentaires ou tout constituant d'un ingrédient composé, utilisé dans la fabrication, éventuellement sous forme modifiée. Des mentions facultatives peuvent être ajoutées, mais seulement en bas des mentions obligatoires précitées. Enfin rappelons que la taille de police à utiliser pour ces mentions doit être égale ou supérieure à 1,2 mm quel que soit la police de caractère utilisée.

Pour plus de renseignements, le service juridique d'EHLG et le Syndicat des vins d'Irouleguy se tiennent à votre disposition.



LEHIAKETEN EMAITZAK

GASNA LEHIAKETA

➤ Bortuko gasnak :

1. saria : Véronique eta Beñat Carriorbe Biscay, Arhanolatze, Orhi
2. saria : Bettan Hoqui, Oihaberri, Bostmendi
3. saria : Johane eta Pantxika Teillere, Artxilondo, Irati

➤ Etxeko gasnak :

1. saria : Daniele Begue, Urepele
2. saria : Pierre Oyhenard, Arrokiaga
3. saria : Hervé Bercaits, Lohitzune

➤ Esetegien gasnak

1. saria : Aramitsko gasnategia
2. saria : Eiheralarreko gasnategia
3. saria : Makeako gasnategia

HERRIKO OGIA LEHIAKETA

1. saria : Minhondo okindegia, Irisarri

GAZTAINONDO EZTI LEHIAKETA

➤ Profesionalen saila

1. saria : Sébastien Gorostiaque eta Fabien Hourtane, Lasa
2. saria : Johann Hamelin, Mithiriña
3. saria : Christophe Garat, Barkoxe

➤ Amaturren saillean

1. saria : Gorka Arizaga, Azkaine
2. saria : Didier Brunel, Angelu
3. saria : Patrick Vaisse, Baiona

> Appel à Projet PME Plan de Modernisation des Elevages 2025

L'appel à projet PME Plan de Modernisation des Elevages est ouvert jusqu'au **16 avril 2025** avec deux périodes de dépôt, la première s'achevant le 22 janvier, la seconde le 16 avril.

- Plancher de dépenses éligibles : 25 000 € HT
- Plafond de dépenses éligibles : 100 000 € HT (exploitation individuelle), 200 000 € HT pour un GAEC à 2 associés, 250 000 € HT pour un GAEC à 3 associés.

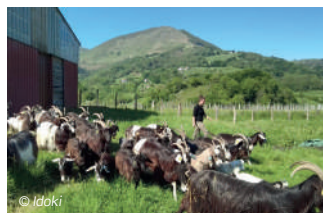
- Taux d'aide : 30% (base) + 15 % en zone montagne + 5 % en AB (tous les élevages présents doivent être engagés en AB - conversion ou maintien - au moment du dépôt)

- Investissements éligibles :

- Matériels reconditionnés éligibles (sous conditions)
- Construction, extension, rénovation de bâtiment d'élevage et de leurs annexes
- Équipements et aménagements des bâtiments d'élevage, de ses abords, spécifiques à la biosécurité et au bien-être animal
- Stockage et traitement des effluents d'élevage

Contact, informations : **Fanny Auclair, Marina Deysine, 05 59 37 18 82**

> TREBATU : rencontre et visite à Irouleguy



Trebatu, le dispositif espace-test agricole du Pays Basque, vous invite à une après-midi de rencontre et de visite, le **mardi 14 janvier 2025**, à Irouleguy, sur le lieu-test Zirriten Borda.

À cette occasion, Marie Loisel, en test d'activité sur cette ferme depuis octobre 2022, va présenter son activité agricole ainsi que son projet d'installation et sa recherche de foncier en vue d'asseoir son projet professionnel.

Elle y mène un élevage de chèvres des Pyrénées avec transformation de produits laitiers et commercialisation en vente directe, sur cette ferme-test d'Irouleguy que Trebatu lui met temporairement à disposition. Le bilan de ses deux premières années de test est positif. Elle a commencé à constituer son cheptel, s'est perfectionnée dans la conduite de son troupeau et a développé sa gamme de produits (fromages frais, yaourts). Elle a mis en place ses débouchés de commercialisation et a démontré ses capacités entrepreneuriales.

La fin du test approche. Marie a confirmé le souhait de s'installer et Trebatu appui sa recherche de ferme pour qu'elle puisse poursuivre son activité sur sa propre ferme, car le lieu-test qu'elle occupe n'a pas vocation à être un lieu d'installation.

Kattalin Sainte-Marie de Trebatu présentera le test d'activité comme outil pour favoriser des installations et transmissions progressives. Véronique Gelak, chargée de la trans-

mission à EHLG, apportera les informations complètes sur la transmission de ferme, les accompagnements, les aides.

Vous vous interrogez sur le devenir de votre ferme ? Vous souhaitez vous renseigner sur la cessation de votre activité et les accompagnements existants ? Vous souhaitez rencontrer Marie et en savoir plus sur son projet d'installation ? Nous vous accueillons à 14h sur la ferme Zirriten Borda à Irouleguy.

Entrée libre. Renseignements : Trebatu, 06 49 43 49 42 ou EHLG, 05 59 37 18 82

> Nos formations



« **Équilibre minéral et biologique des sols** » avec Francis Bucaille, agronome

> **Mardi 14 janvier, Ainhice-Mongelos :**

« Grandes cultures et polyculture »

> **Mercredi 15 janvier, Ainhice-Mongelos :**

« Systèmes prairiaux »

Au programme : équilibres des principaux minéraux dans les sols (Ca, Mg, K, Na...) et corrections possibles ; équilibres microbiologiques dans les sols (micro-organismes, apports de MO, couverts végétaux, équilibres

en minéraux des MO apportées...) et corrections possibles. Cas pratiques : les participants devront apporter leurs analyses de sol, pour les étudier et réaliser des préconisations ainsi qu'une motte de terre pour observer sa structure à la loupe binoculaire.

> **Jeudi 16 janvier, Ainhice-Mongelos :**

« **La conduite d'un troupeau de brebis laitières** ». Deuxième et dernière journée pour reprendre les fondamentaux de conduite de l'élevage ovin lait, approfondir les connaissances techniques et partager les problématiques de chacune et chacun.

> **Jeudi 21 janvier et mercredi 26 février,**

sur une ferme : « Entretien et conduite des arbres et arbustes en agroforesterie »

Formation technique pour apprendre à entretenir manuellement une jeune plantation d'arbres et arbustes, effectuer la taille et apprendre à choisir, entretenir et utiliser le petit matériel adéquat, en toute sécurité. Inscrivez-vous à l'une de ces deux journées animées par Vincent Soubielle, gestionnaire forestier.

Si vous avez contractualisé une MAEC en 2023 et/ou 2024, cette formation vous permettra de valider l'obligation de formation à suivre dans les 2 ans suivant votre engagement MAEC (sauf MAEC monogastriques et prairies-fleuries).

> Et aussi ...

> **Mars 2025 :** Renouvellement du Certiphyto

> **Fin mars et début avril :** Conduite de la culture du blé, la gestion des maladies, etc.

Inscription aux formations : 05 59 37 18 82

> 2025/02/04 : Potentiel nutritionnel des arbres et protections des arbres en porcs plein air

> **Mardi 4 février**, nous vous convions à une journée technique de restitution du projet « **Agrofore'strue** » : **potentiel nutritionnel des arbres et protections des arbres en porcs plein air.**

Matinée en salle, dans les locaux d'EHLG et après-midi terrain, sur un élevage de porc plein air dans les alentours d'Ainhice-Mongelos.

En partenariat avec la Scop Agrofor.

Informations : Amélie Charoy, 05 59 37 18 82

2024/01/18, EUSKAL HERRIKO LABORANTZA GANBARAREN 20. URTEBETETZEA, AINIZA MONJULOSEN

20 URTE ! Euskal Herriko Laborantza Ganbararen urtebetetzea elgarrekin ospatzeko 2 hitzordu proposatzen dizkizuegu :

- > **2025/01/18, larunbata, Ainiza Monjolose**
- 9.00 : ongi etorria, kafea
- 10.00 : 20 urteko ibilbidea lekukotasunen bitartez
- 13.00 : zintzur bustitzea
- 13.30 : jateko eta edateko xutik
- Arratsaldean : ikusgarria
- > **2025/04/05, larunbata, Heleta**
20 urteak ospatzeko pesta berezia. Eguerditik goiti, bazkari herrikoia, animazioak eta kontzertuak !

EUSKAL HERRIKO LABORANTZA GANBARA

20 ANS ! Pour fêter comme il se doit l'anniversaire d'Euskal Herriko Laborantza Ganbara, nous vous proposons ces 2 rendez-vous :

- > **Samedi 18 janvier, Ainhice-Mongelos :**
- 9h : Accueil, café
- 10h : Bilan des 20 ans de l'association à travers des témoignages
- 13 h : Apéritif et repas sur le pouce
- Dans l'après-midi : spectacle
- > **Samedi 5 avril 2025, Hélette**
Journée spéciale pour fêter les 20 ans d'EHLG. À partir de midi, repas servi à table, animations, concerts.