

# IZAR LOREA



**EUSKAL HERRIKO LABORANTZA GANBARAREN ALDIZKARIA,**  
**POUR UNE AGRICULTURE PAYSANNE ET DURABLE AU PAYS BASQUE**

## Urte berri on irakurle

**Urte berri on desiratzean, nola ez eskertu gure laguntzen ari zirezten guziak, izan laborari ala beste.**

Aurtengo Lurrama edizio arrakastatsua izan da. Hor ibili diren 25 000 ikusliarren errezebitzeko 1000 laguntzailez goiti ibili zirezte.

Emazteak argitan emanez interesa berezia sortu da. Eztabaida guzietan gelak jendez bete dira. Artetik erraiteko, lehen, emazte laborariet lanbide gabeko estatusa zuten (« sans profession »), alta ehun bat ofizioz goiti eramaiten zutelarik etxaldeetan. Gauzak aldatzen ari dira, beharre...

Franche-Comté aldeko laborarien arabera, hango produktuen eta bereziki hango gasnen salmenta gaintutua izan da. Gasna andana bat sarrarazi behar izan dute Euskal Herriko bezeroen gosea asetzeko. Comté, Mont d'Or, Morbier gisako AOP azkar batek eragina baikorra du jendeen baitan. Agian Iparraldeko lau sormarkek bide bera segituko dute, kontsumitzaileen konfiantzaxan bermatuz. Iparraldeko eremu ttipi huntan, lau AOP baditugu (Ezpeletako biperra, Irulegiko arnoa, Kintoa xerrikia eta Ossau-Irati ardi gasna) eta beste bi sormarka sortzeko bezperan gaude, bata Euskal Herriko sagarnoarentzat eta bestea Itsasuko gereziarentzat. Sormarka guzi horiek erakusten daukute ez girela buru gainean ibiltzen. Jendartearekin zubiak eraikiz laborantza iraunkor baten modeloa garatzen dugu.

Urtarrilaren 20an, Euskal Herriko Laborantza Ganbararen hemeretzigarren urtebetetzea ospatuko dugu. Urteko aktibitateen berri emanen daukitzuegu eta proiektu berriak aurkeztuko. Ondoko urtean aldiz 20 urteak ditugu ospatuko. Gazteak gira oraino eta burua proiektuz bete! Aitzina segitzeko gogoia dugu, ikusi eta zenbateko diru laguntza ekartzen daukuzuen. Zuen sostenguari esker, EHLG-k bere buxeta orekatzen ahal du. Esker beroak beraz aspaldidanik laguntzen gaituzuen emaile guzietan baita ere emaitza lehen aldikotz isuri daukuzuenari.

Zenbaki berri hunekin hasten dugu urtea. Zortzigarren kaier teknikoaz gehiago jakinen duzue barneko hostoetan, Ipar Euskal Herriko mendietako alhapideeri buruz. Lan hau bost urte iraun duen ikerketa baten fruitua dugu eta mendietako etxaldeetan alhapideek nolako garrantzia duten argiki erakusten dauku. Irakurtze on eta heldu den urtarrilaren 20a arte!



**Daniel Barberarena,**  
laboraria eta EHLGren bulegoko kidea

## Les minorités indispensables



**Faut-il tout casser, repeindre de lisier les façades des bâtiments publics, décharger ses ordures devant les préfectures pour se faire entendre ?**

En effet cela semble être un moyen pour obtenir des dérogations d'utilisations de pesticides, des subventions pour maintenir à flot les élevages industriels, soit un peu d'air pour un système à bout de souffle.

La parole de certains de nos compatriotes semble porter plus que d'autres, les minorités ont du mal à se faire entendre par nos dirigeants. C'est le cas des apiculteurs. Leurs colonies d'abeilles sont décimées par le frelon asiatique et cela depuis plusieurs années. La population de cette espèce invasive augmente de façon exponentielle année après année mais les mesures proposées pour protéger les éleveurs et leurs abeilles ne sont pas à la hauteur des pertes, et sont, semble-t-il, inefficaces et inappropriées vu l'ampleur du désastre. Doit-on attendre que les abeilles disparaissent pour s'en inquiéter ?

Théoriquement, toutes les productions sont délocalisables. On le voit bien avec l'arrivée massive sur le marché français de produits cultivés ou élevés sur les continents américains par exemple, comme le soja, les poulets. Mais aller chercher du miel chez les voisins parce que les conditions actuelles ne permettent plus à ces insectes de vivre chez nous, n'est pas la solution. Vivre sans ces pollinisateurs, c'est se couper de tout les services qu'ils rendent à l'Homme, à la biodiversité. C'est ce que veut faire entendre la centaine de paysans (apiculteurs, arboriculteurs, maraîchers, viticulteurs, etc.) confrontée à la pression du frelon asiatique et regroupée en collectif pour alerter les pouvoirs publics et trouver des solutions efficaces pour lutter contre la prolifération de l'insecte ravageur.

Les abeilles sont trop petites, sûrement, et ne font pas assez de bruit pour que l'on considère leur présence indispensable et que l'on prenne leur disparition au sérieux, tout comme celle des paysannes et paysans qui font vivre leurs fermes, leurs villages, leurs territoires. Il est nécessaire de prêter attention à ces « minorités », de les entendre au même titre que ceux qui hurlent trop fort. Tout comme les abeilles, les paysans sont indispensables à la vie de nos campagnes.

**Agnès Sallaberry,**  
paysanne et membre du bureau d'EHLG

# Ipar Euskal Herriko alhabideak

**Fin 2023, la transhumance a été inscrite au patrimoine culturel immatériel de l'Unesco.** Elle est l'une des pratiques pastorales très actives sur notre territoire. Ces pratiques façonnent nos paysages. Justement, qu'en est-il des espaces pastoraux du Pays Basque ? Quelles évolutions et perspectives pouvons-nous entrevoir ? Euskal Herriko Laborantza Ganbara a mené une étude sur le sujet et édité un cahier technique qui aborde l'évolution des paysages des zones pastorales du Pays Basque. Ce document est le fruit du programme européen transfrontalier LIFE Oreka Mendian. Le projet a fait l'objet de 5 années de travail de suivi de terrain : analyse de l'évolution des paysages et de la végétation sur 8 sites Natura 2000 de la montagne basque, suivi de la production fourragère des landes et estives en fonction des pratiques pastorales, enquêtes, etc.

Joan den urtean, EHLGk bere 8. kaier tekniko argitaratu zuen. Dokumentuak Euskal Herriko alhabideen bilakaera eta geroa aztertzen ditu. Lan hau Europako mugaz gaindiko LIFE Oreka Mendian programaren emaitza da. Hainbat argibide interesgarri ekartzen dauzkigu, bereziki mendialdeko alhabideen kontserbazioaren eta kudeaketa onaren inguruan. Hortara heltzeko, 5 urteko lana eraman da : paisaiaren eta zortzi Natura 2000 mendi gunetako landarearen bilakaera aztertzea baita ere larre eta bortuetako bazka-ekoizpena jarraitzea, bertako artzain-jarduerak konduan hartuz, etab.

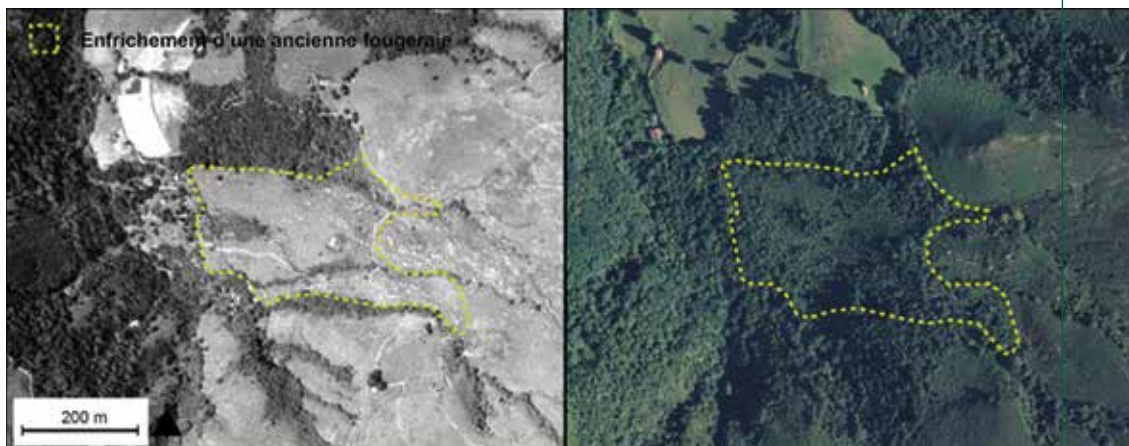
Airetikako argazki batzuen azterketak erakustera emaitzen du euskal mendia XX. mendearen bigarren partetik aitzina lekuka guti edo aski aldatu dela. Bilakaera hori azken 65 urteetako laborantzaren aldaketa handierari lotua da :

- etxalde kopurua biziki apaldu da eta etxaldeak ardi et behi hazkuntzan berezitu dira
- nekez mekaniza daitezkeen eremu patartsuen erabilpena tipitu da
- kabala produktiboagoekin mendi eremuak gutiago baliatuak dira (batzuetan batere ez).

Mendiko alhabideen erabilpena aldatzen da etxaldearen arabera. Bildu ditugun argazkiek erakusten dute kabalekin bortua azkarki baliatzen edo mendiko suak erabiltzen diren eremuak egonkortasun handikoak direla. Gutiago erabiliak diren eremuetan aldiz, sasiak eta oihanak gaina hartzen dute.

Bestalde, bazkaleku eta larregune horien erabilpen desberdinen arabera (alhatzea, mendiko suarekin edo gabe, xehatze mekanikoa...) ereman den belar ekoizpenaren ikerketak elementu interesgarriak eman ditu. Leku horietako kabalen bazka-potentziala handia dela frogatua da.

Bortuek ordokiko belardi batzuen pareko bazka ona emaitzen dute, proteinaz eta zuntzez aberatsa. Hala ere, alhabide eta larreguneak (gune patartsuak, mekanizatzeo zailak) biziki erabiliak izan badira etxalde funtzionamenduan baitezpadakoak zirelako (kabalak alharazteko, iratzea biltzeko, egurra egiteko, etab.), gaure-



Leheneko iratzeleku patartsu bat zikintzera utzia, Ezpeletan (IGN: 1951eko argazkia ezker eta 2015ekoa eskuin)

gun, hein handi batean ez dira gehiago baliatuak.



Eremu bat babesteko kaiola, bazka-ekoizpena segitzeko instalatua dena. Datu kualitatiboak eta kuantitatiboak lortzeko ahal emaitzen dute.

Gune batzuen kudeatzeko, mendiko suak baliatzen dira. Satelite bidezko irudien analisiaren bidez jakin daiteke urte guziz zoin eremu egiazki erreak izan diren. Eremu horiek alda daitezke urte batetik bestera. Horrela, Natura 2000 guneko eremu osoaren % 1a errea izan zen 2017/18an eta % 13a 2018/19an.

Bestalde, mendia erabiltzen duten artzain, laborari eta mendi eremu kudeatzaileen artean egin inkestetan azkarki agertzen da zerk dituen kezkatzen : etxaldeen gero eta erreparatu gutiago izateak ; etxaldearen espezializazioaren ondorioz mendia baliatzeko gaitasun gutiagoa kabaleen ukaitearen ondorioak (hala nola mendiaren erabilpen tipia eta ez orekatua, leku batzuetan kabala sobra eta besteetan gutiegi izanez) ; mendiaren zikintzea eta bazka-produkzio ahalmena galtzeak...

Arza errustikoak baliatzea edota artzaingoa azkartzeko laguntzak tres-

na egoki bezala aipatuak dira.

Galdetegi horiek, arazo berri batzuen argitan emaitzen dituzte, hala nola artzaingorendako infrastrukturen kaltetzea eta mendiaren erabilpen moten arteko gatazkak. Erabilpen gatazka horiek « publiko zabalari » egindako inkestetan agertzen dira ere bai. Baina inkestan parte hartu dutenek mendiaren edertasuna eta artzaingorekin duen loturak aipatzen dituzte gehienbat.

Azkenean, artzain eta laborarietartatzen dituzten alhabide espazioen beharra denek aipatzen dute.

Lan honek alhabideen bilakaerari buruzko ulermen-elementuak emaitzen ditu eremu horiek erabiltzen eta kudeatzen dituzten laborari, elkargo eta, oro har, edozein jenderi. Eremu horien kudeaketa eta geroarentzat gogoeatzeko eta proposatzeko tresna izan daiteke.

CEN-Nouvelle-Aquitaine erakundeak tresna bat sarean ezarri du ([www.oreka-mendian.cen-aquitaine.org](http://www.oreka-mendian.cen-aquitaine.org)) eragile desberdinek (artzain, laborari, mendi sindikata, AFP, GP, herriko etxe) alhabide horietan eraman dituzten kudeaketa ekintzak biltzeko eta partekatzeo.



**Le 8<sup>e</sup> cahier technique réalisé dans le cadre du programme européen Oreka Mendian décrit et analyse l'évolution des paysages des espaces pastoraux du Pays Basque Nord et en comprend les raisons et propose des outils pour leur bon**

Quelques exemplaires sont disponibles dans les bureaux d'EHLG. Vous pouvez aussi les commander en ligne sur [www.ehlgbai.org](http://www.ehlgbai.org) (onglet « S'informer / Fiches et cahiers techniques »)



# Quand est-on soumis à autorisation d'exploiter ?

Erabilpen-baimena lortzeko dispositiboa aldatu da 2023ko irailaren 6an, etxaldean eskualde-gida-eskema (SDREA) berriaren argitaratzearekin. Gida-eskema horrek ditu tokiko kontrol-orientazioak finkatzen. Laborariek erabilpen baimena beharrezkoa dute. Zein kasutan galdegin behar da? Kasuen arabera desmartzak ez dira berak izanen.

**L'adoption du nouveau schéma directeur régional des exploitations agricoles le 6 septembre dernier est l'occasion de revenir sur le fonctionnement des autorisations d'exploiter. À qui s'appliquent-elles et sous quelles conditions ? Trois cas de figure peuvent se présenter.**

L'activité agricole est une profession réglementée. Pour l'exercer, il faut une autorisation d'exploiter. Il s'agit d'une décision administrative qui donne le droit d'entreprendre une activité agricole sur un terrain donné. Ce contrôle des structures des exploitations agricoles s'applique à la mise en valeur des terres agricoles que ce soit en propriété, comme par bail, par prêt, par achat...

Pour autant, cette autorisation n'est pas toujours obligatoire pour accéder et exploiter du foncier agricole. Plusieurs cas de figure existent.

## ➤ Aucune démarche requise, sous conditions

Dans certaines conditions, l'autorisation d'exploiter est implicite, il n'y a pas de démarche particulière à faire.

Plus précisément, aucune demande n'est à formuler si l'activité est exercée par une personne physique justifiant d'un diplôme agricole de niveau V ou de 5 ans d'expérience professionnelle (cf. encadré). Celle-ci ne doit pas non plus avoir atteint l'âge légal de la retraite.

Les parcelles qu'elle exploite ne doivent pas être éloignées de plus de 10 km du siège d'exploitation. De plus, si le repreneur exerce une activité extérieure, celle-ci ne doit pas lui procurer des revenus extra-agricoles excédant 3120 SMIC horaire de croissance (soit 34 538 € en 2022). Enfin, la personne ne doit pas exploiter plus de 45 hectares. Il ne s'agit donc pas que d'une question de surface.

Attention car toutes ces conditions doivent être simultanément remplies pour se passer de la demande d'autorisation. Dans les autres cas, il faut soit faire une déclaration, soit demander une autorisation d'exploiter.

### EXPÉRIENCE PROFESSIONNELLE

Il est exigé 5 ans d'expérience professionnelle acquise sur une surface égale au tiers de la surface agricole utile régionale moyenne, soit 15 ha au Pays Basque, en qualité d'exploitant, d'aide familiale, d'associé exploitant, de salarié d'exploitation agricole ou de collaborateur d'exploitation, au cours des quinze années précédant l'opération en cause.

## ➤ Une simple déclaration des biens de famille

La mise en valeur d'une parcelle agricole reçue par donation, location, vente ou succession d'un parent ou allié jusqu'au troisième degré inclus, qui la détient depuis au moins 9 ans, n'est soumise qu'à simple déclaration préalable auprès de la DDTM, si elle n'est pas louée et si elle est destinée à l'installation d'un nouvel agriculteur ou à l'agrandissement de son exploitation dans la limite totale de 45 ha (seuil Pays Basque).

## ➤ Demande d'autorisation d'exploiter nécessaire dans toutes les autres situations

Dans tous les autres cas de figure, il convient de demander une autorisation d'exploiter à la DDTM, en remplissant un formulaire et ses annexes. La demande est publiée sur le site

internet de la DDTM, consultable par tous, où sont précisés le nom du demandeur, les surfaces en cause et le nom du propriétaire. S'ouvre alors un délai de 4 mois, durant lequel d'autres candidats peuvent, eux aussi, demander une autorisation.

Le service de la DDTM étudie alors les dossiers et les classe par priorité. Si des dossiers se trouvent dans le même rang de priorité, la commission départementale d'orientation de l'agriculture (CDOA), composée, notamment des syndicats agricoles, les départage.

En effet, la loi fixe un ordre de priorité, que la CDOA doit respecter. Quelques situations dans notre région ne sont cependant pas soumises à ces priorités : les parcelles proches d'un bâtiment d'élevage (250 m), les parcelles enclavées, les zones à forte pression de tuberculose bovine, les parcelles certifiées « agriculture biologique », les parcelles comprises dans une zone de protection de captage d'eau.

La personne qui a obtenu une autorisation d'exploiter n'en obtient pas pour autant un bail ou un prêt de la part du propriétaire. En effet, ce dernier n'est pas obligé de lui consentir un contrat. Toutefois, le propriétaire n'ayant pas le droit de louer, ni de prêter à une personne qui n'a pas d'autorisation d'exploiter, se trouve bloqué pour au moins 12 mois, car l'autorisation est donnée jusqu'à la fin de la campagne suivante. Il faudra trouver un troisième paysan qui, lui, obtiendra l'autorisation d'exploiter de la DDTM plus le contrat du propriétaire.

En cas de candidature concurrente, le délai d'obtention d'une autorisation atteint plus de 6 mois contre 4 mois, sans concurrence. Comme on ne peut savoir à l'avance s'il y aura concurrence, il est indispensable qu'un propriétaire cédant identifie son repreneur assez tôt, afin que ce dernier dépose, le cas échéant, une demande d'autorisation au moins 6 mois avant la reprise.



Les demandes d'autorisation d'exploiter sont publiées régulièrement sur le site de la Préfecture des Pyrénées-Atlantiques.

## ➤ En cas d'achat

Dans le cas d'une vente, lorsque la Safer achète du foncier, l'attribution des terres qui en découle vaut autorisation d'exploiter.

Contrairement à l'idée reçue, les JA ne sont pas les seuls propriétaires, il y a aussi les paysannes et paysans évincés par expropriation ou leur bailleur, et ceux qui agrandissent leur exploitation dans la limite de la surface permettant d'atteindre la dimension économique viable de 45 hectares au Pays Basque.



Au moment de l'installation, comme de tout agrandissement, de changement de surface ou de siège social, une demande d'autorisation d'exploiter peut devenir nécessaire.

opéen transfrontalier Life Oreka  
es pastoraux d'Iparralde, tente  
ne gestion.

ussi télécharger le cahier technique en

## BAZENEKIEN ? EHLG LAGUNTZEN AHAL DUZU EUSKO TOKIKO MONETA ERABILIZ



Eusko moneta solidarioa da. Elkarteak diruztatzen laguntzeko sistema bat plan-tan ezarri du : « % 3-ko emaitza ».

« % 3-ko emaitza », Euskoren emaitza bat da. Tokiko monetaren erabilzaile guziek elkarte bat babesten ahal dute. Babesle guziek euskotan trukatu euroen % 3-ren baliokoa da, eta urtero emaiten da. Adibidez, erabilzaile batek 100 € aldatzen dituelarik, 100 eusko eskuratuko ditu eta Euskok 3 eusko emanen dizkio erabilzaileak babesten duen elkarteari.

Tokiko monetaren kide erabilzaileeri esker, Euskal Herriko Laborantza Ganbarak 1517 euskoko txeketa bat eskuratu zuen jaz, Eusko Elkartearen eguna kari. Laguntza hau babestu gaituzten tokiko monetaren erabilzaileeri esker eskuratu dugu !

Esker beroenak beraz Euskal Moneta elkarteari eta babesle guzietan, laguntza honek elkartearen proiektu ezberdinak finantzatzeko lagunduko baitu.

### Zuk ere Euskal Herriko Laborantza Ganbara sostengatu nahi duzu ?

Euskoren « % 3ko emaitzak » ez du deus gosta ! Egin behar den gauza bakarra tokiko moneta erabilzea da !

> Euskal Monetako kide bazira jadanik, gure elkartearen babesten ahal duzue zure eusko kontutik.

> Ez bazira oraindik Euskal Monetako kide, kideztza Ainiz Monjolosen hartzen ahal duzue urtarrilaren 20an, EHLGren urtebetetze egunean ! Edo [www.euskalmone-ta.org](http://www.euskalmone-ta.org) gurekin zuzenki.

Eta ez ahantz EHLG babestea !

## PALMARÈS 2023 DES CONCOURS DE LURRAMA

À l'issue de trois concours qui se sont déroulés durant le salon Lurrama, plusieurs paysannes et paysans ont été récompensés. Ces trois temps forts sont l'occasion de mettre en avant et mieux faire connaître des productions de qualité du terroir basque.

### Concours du fromage de brebis Ossau-Iraty

Il s'est déroulé sous la bienveillance de Gérard Coquard, membre de l'interprofession du Comté et accompagné d'une délégation de paysans de la région Franche-Comté. Le concours a rassemblé 74 fromages répartis en 3 catégories :

> 20 fromages d'estive fabriqués en montagne par les bergers basques dans les cayolars :

- 1<sup>er</sup> prix : Michel Jaragoyhen, Altzurükü \*
- 2<sup>e</sup> prix : GAEC Paradis, Véronique Carriore et Beñat Biscay, Barkoxe \*
- 3<sup>e</sup> prix : GAEC Bi Herri, Argitxu et Estebe Ouret, Aintzile

> 38 fromages fermiers fabriqués dans les fermes du Pays Basque :

- 1<sup>er</sup> prix : GAEC Etxebarnea, Allande et Thomas Arhancet, Barkoxe \*
- 2<sup>e</sup> prix : Kattin Camino, Arnegi
- 3<sup>e</sup> prix : GAEC Uhart, Alexis et Battitte Heguiapal, Sohüta

> 6 fromages de laiteries, fabrication au lait cru :

- 1<sup>er</sup> prix : Fromagerie Agour, Heleta
- 2<sup>e</sup> prix : Fromagerie du pays d'Aramits
- 3<sup>e</sup> prix : Fromagerie Onetik, Makea

### Concours de la baguette Herriko Ogia

Le concours a rassemblé une vingtaine de concurrents parmi les 60 boulangers qui mettent en valeur la farine de blé Herriko, issue de fermes du Pays Basque. Cette année, le prix a été remporté par la boulangerie Berterreix d'Ezpeleta.

## Concours du miel toutes fleurs du Pays Basque

Pour une première édition, ce concours a rassemblé 26 participants répartis en 2 catégories de miels toutes fleurs.

- Catégorie des apiculteurs professionnels :

- 1<sup>er</sup> prix : Mikela Untsain, Azkaine
- 2<sup>e</sup> prix : Battitt Castillon, Gabadi
- 3<sup>e</sup> prix : Boland Sancos et Christian Bacardatz, Milafranga

- Catégorie des apiculteurs amateurs :

- 1<sup>er</sup> prix : Maider et Franck Dorratcague, Senpere
- 2<sup>e</sup> prix : Christophe Etcheverria, Itsasu
- 3<sup>e</sup> prix : Christian Muscarditz, Donibane Garazi

ou mercredi 20 mars, de 9h30 à 17h30.

Inscription : 05 59 37 18 82

## 2024/01/20, EUSKAL HERRIKO LABORANTZA GANBARAREN 19. URTEBETETZEA, AINIZA MONJLOSEN

Euskal Herriko Laborantza Ganbararen 19. urtebetetzea ospatuko dugu **urtarrilaren 20an, Ainiz Monjolosen**.

- 9.45 : 2023. urteko bilana

- 13.00 : zintzur bustitzea

- 13.30 : bazkari herrikoa, xapitopean (25 €/eusko). Tokia erreserbatzea gomen-datua da 05 59 37 18 82 zenbakira deituz.

Arratsean pestak segituko du kontzertuekin !

**2023ko saloiean parte hartu duten laguntzaileak urtebetetze-bazkarira gomit dira, apairua eskainia izanen zaie. Izena aitzinetik eman behar da Estelle Gogni juntatuz mailez, [lurrama@ehlg-bai.org](mailto:lurrama@ehlg-bai.org) edo telefonoz, 06 89 29 19 85.**

## 2024/01/16, ENTRETIEN ET CONDUITE DES ARBRES ET ARBUSTES EN AGROFORESTERIE, 9 H, HÉLETTE



Vous avez déjà planté (ou avez pour projet de planter) des arbres dans vos parcelles ou des haies sur votre ferme et souhaitez vous former sur leur entretien ?

**Mardi 16 janvier 2024, EHLG organise une journée technique pour apprendre à entretenir manuellement une jeune plantation d'arbres et arbustes, effectuer la taille et apprendre à choisir, entretenir et utiliser le petit matériel adéquat, en toute sécurité. Venez vous former !**

**Intervenant :** Vincent Soubielle, gestionnaire forestier et formateur indépendant

**Au programme :**

- Période et technique d'intervention
- Rabattage des buissonnants, recépage des arbres
- Formation des arbres de haut jet, arbres têtards

Utilisation et entretien d'outils : scie d'élagage, sécateur, débroussaillouse, croissant à élaguer. Les participants peuvent apporter leurs outils.

Inscription : 05 59 37 18 82

### VOUS AVEZ CONTRACTUALISÉ UNE MAEC EN 2023 ?

Cette formation permet de valider l'obligation de formation à suivre dans les 2 ans suivant votre engagement MAEC.

## 2024/01/17 & 2024/03/20, CERTIPHYTO, 9.30, AINHICE-MONGELOS



Besoin de renouveler votre Certiphyto ? Inscrivez-vous à l'une de ces journées afin de vous mettre à jour : mercredi 17 janvier



**Samedi 20 janvier 2024**, nous fêterons ensemble le 19<sup>e</sup> anniversaire d'Euskal Herriko Laborantza Ganbara, à Ainhice-Mongelos.

- 9h45 : Bilan de l'année 2023

- 13 h : apéritif

- 13h30 : Repas populaire sous chapiteau (25 €/eusko). Il est fortement recommandé de réserver votre repas par téléphone au 05 59 37 18 82.

La journée se poursuivra en musique, avec des concerts en soirée.

**Lurrama invite tous les bénévoles qui ont pris part au salon 2023 au repas d'anniversaire d'EHLG. Pour cela, il faut s'inscrire au préalable auprès d'Estelle Gogni : 06 89 29 19 85, [lurrama@ehlg-bai.org](mailto:lurrama@ehlg-bai.org)**

## ET AUSSI...

**Premier trimestre 2024 : Journée technique sur le pâturage des couverts**

Intérêts agronomiques, intérêts en élevage, relations éleveurs/céréaliers, retours d'expérience (Écosse, Ariège, Landes...), aspects pratiques/logistiques, etc.

Inscription : 05 59 37 18 82

\*associés coopérateurs d'Etxe Gazna - saloir de Sauguis



**IZAR LOREA**

Directeur de la publication : Maryse Cachenaute - Rédaction : Euskal Herriko Laborantza Ganbara 64220 Ainhice-Mongelos  
laborantza.ganbara@ehlgbai.org - [www.ehlgbai.org](http://www.ehlgbai.org) - Tél. : 05 59 37 18 82 - ISSN 2116-5815 - Impression : Mendiboure-Arizmendi - Cambo-les-Bains