

Diagnostic pastoral Massif du Mondarrain

Restitution finale
Ainhoa



Plan de la présentation

I - Vous avez dit diagnostic pastoral ?

**II - Les pratiques pastorales sur le massif du Mondarrain :
bilan des entretiens avec les transhumants**

III - Ressources fourragères sur le massif du Mondarrain

IV – Propositions pour une meilleure gestion pastorale

V – Transhumants et Betizu sauvages : les ressentis

I - Vous avez dit diagnostic pastoral ?

→ OUTIL de GESTION D'UN TERRITOIRE

- **Etat des lieux**
- **Rencontrer** les acteurs locaux
- **Mener** un travail de terrain et **analyser** les données récoltées
- **Etablir** des préconisations de gestion pastorale

C'est un espace de dialogue en faveur des activités pastorales

- 2012-2014 : réalisation du diagnostic pastoral sur le territoire de la Commission syndicale de Cize
 - 2 années de travail
 - 12 000 ha

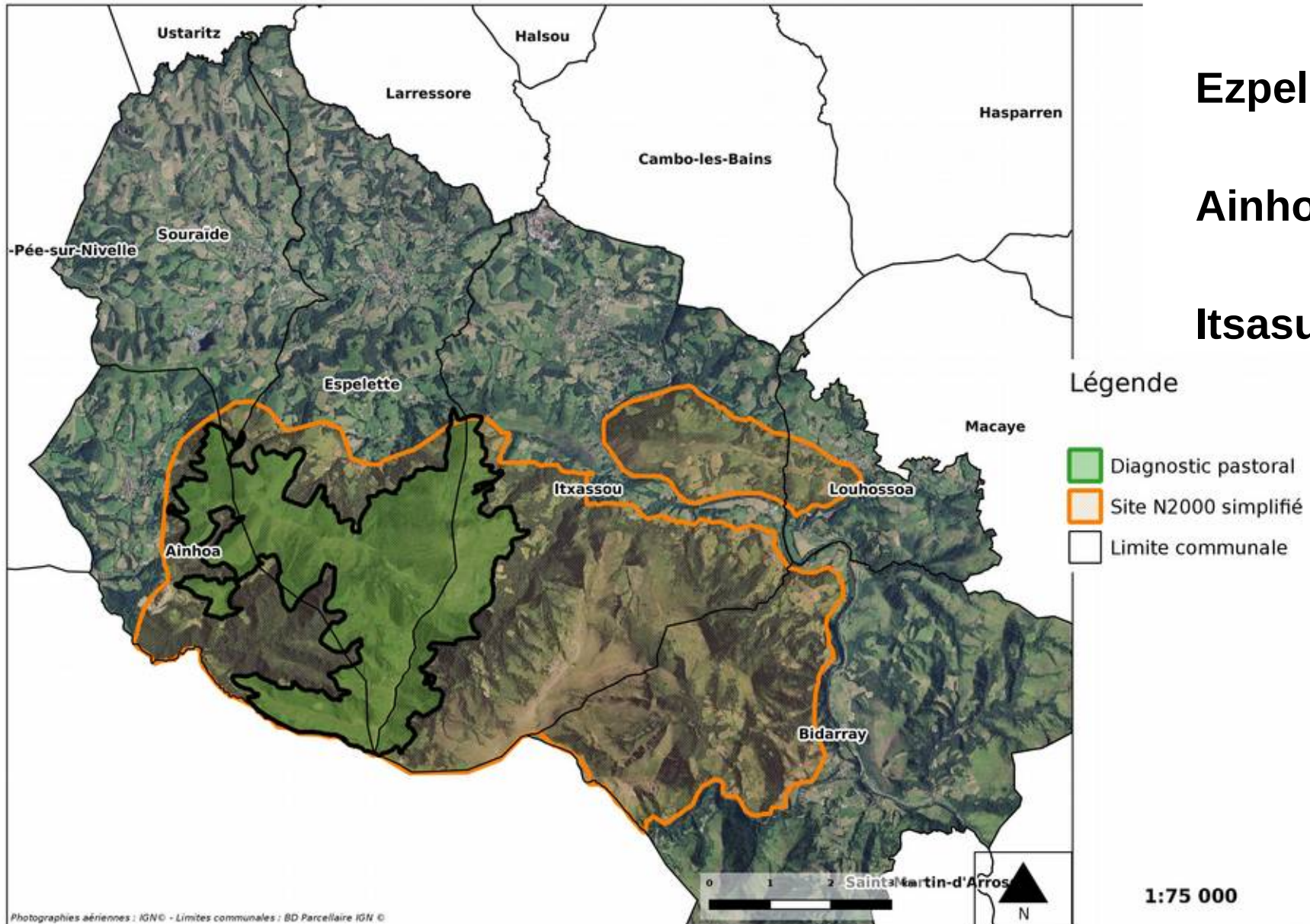


1 500 ha

Ezpeleta : 55 %

Ainhoa : 24 %

Itsasu : 21 %



→ Financé à 70 % par la région Nouvelle Aquitaine

I - Vous avez dit diagnostic pastoral ?

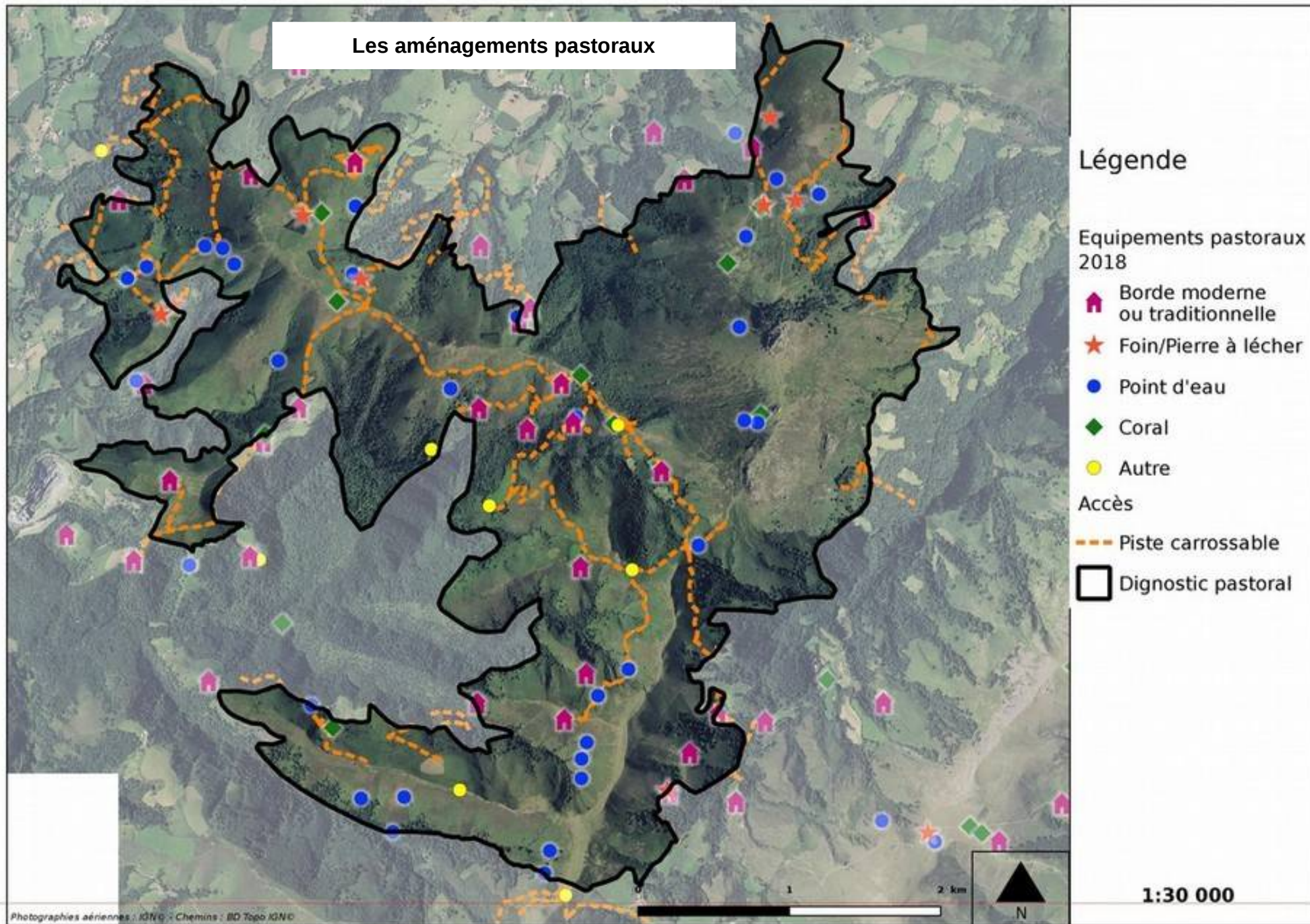
Méthodologie

- **Phase bibliographique**
- **Phase terrain**
 - Cartographie des différents types de végétations pastorales
 - Rencontre avec les transhumants
- **Phase d'analyse**
 - Traitement des données
 - Propositions d'améliorations
 - Restitution élus et acteurs du territoire

II - Les pratiques pastorales sur le massif du Mondarrain : bilan des entretiens avec les transhumants

- **Entretiens individuels → 3 parties**
 - Caractéristiques générales de la ferme (SAU, productions, main d'œuvre, etc.)
 - Utilisation de la montagne (type de cheptel, lieu de pacage, durée, etc.)
 - Et la Betizu sauvage ?
- **26 transhumants rencontrés**
 - Age moyen : **45 ans**
 - **3** ont moins de 30 ans / **8** ont 55 ans ou plus
 - **25 ha** de SAU en moyenne dont 70 % toujours en herbe
- **Un suivi régulier mais une perspective à la baisse**
 - **20 %** montent quotidiennement
 - **50 %** montent 1 fois / 2 à 3 jrs
 - **30 %** montent 1 fois / semaine
 - **2h à 2h30** en moyenne
 - souvent effectué par la MO bénévole

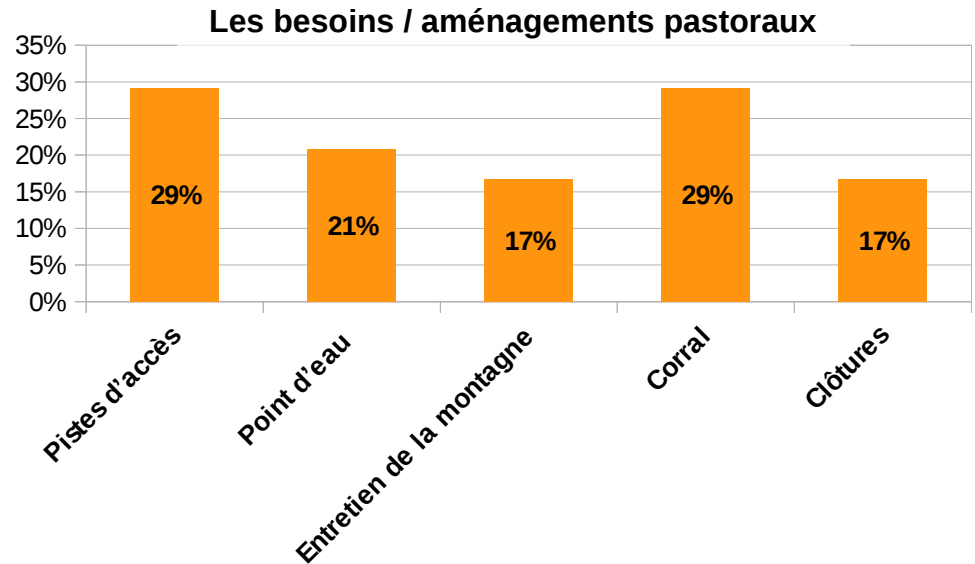
Les aménagements pastoraux

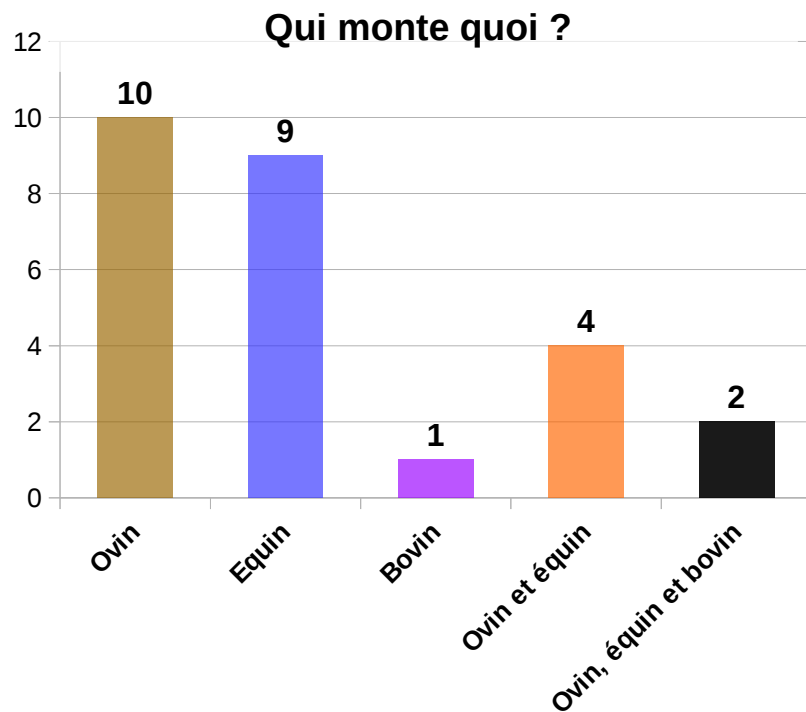


Photographies aériennes : IGN © - Chemins : BD Topo IGN ©

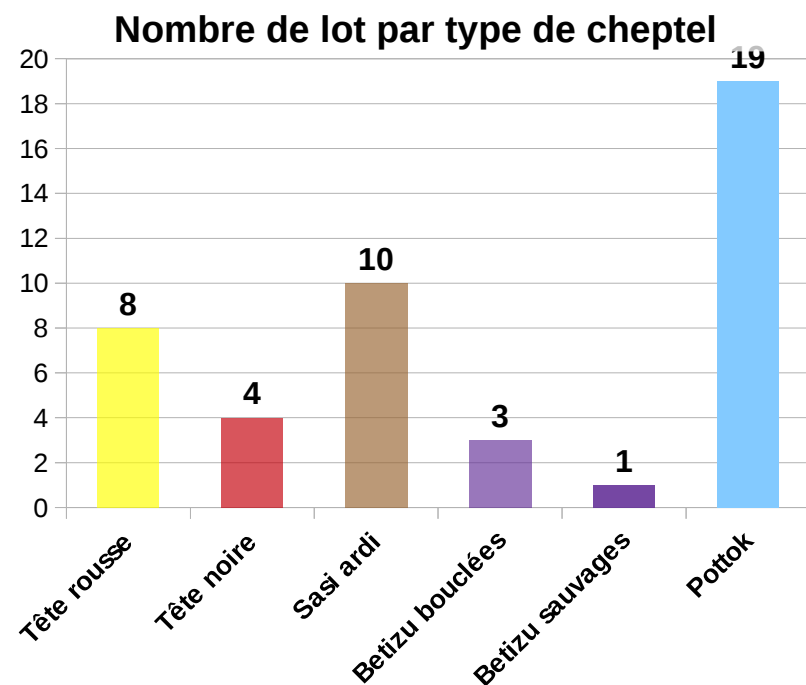
- Entretien des pistes, corrals et point d'eau
- Création de 1 ou 2 nouveaux corrals
- Création de 2 points d'eau

→ les éleveurs ovins ont le plus de besoins



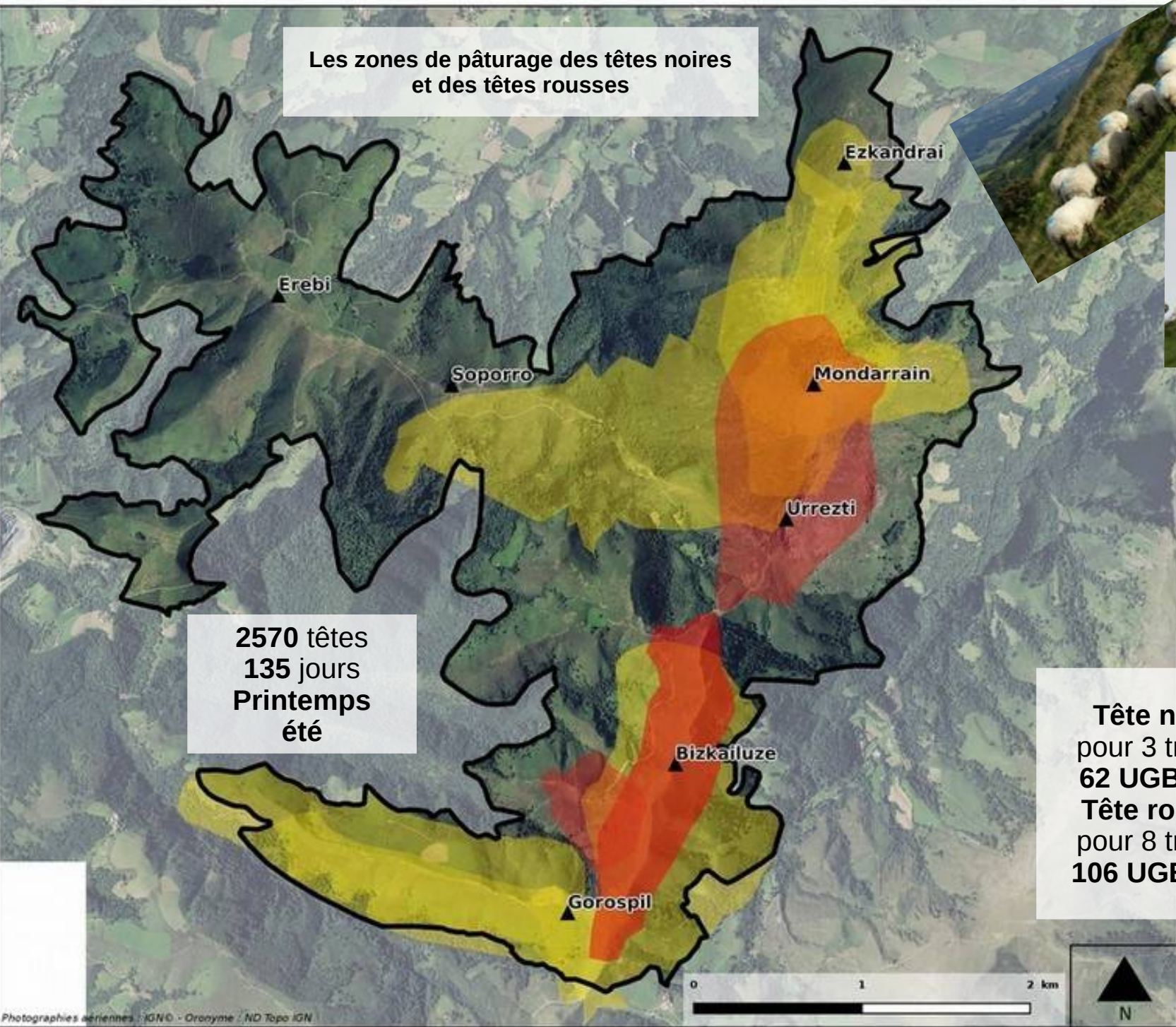


- **40 %** des transhumants ne montent que des ovins
- **35 %** montent que des pottok
- **25 %** montent des ovins et des équins ou ovins, équins et bovins



- **44** lots différents + **1** de Betizu sauvage
- Les pottok représentent **45 %** des lots
- Les ovins représentent **50 %** des lots

Les zones de pâturage des têtes noires
et des têtes rouges



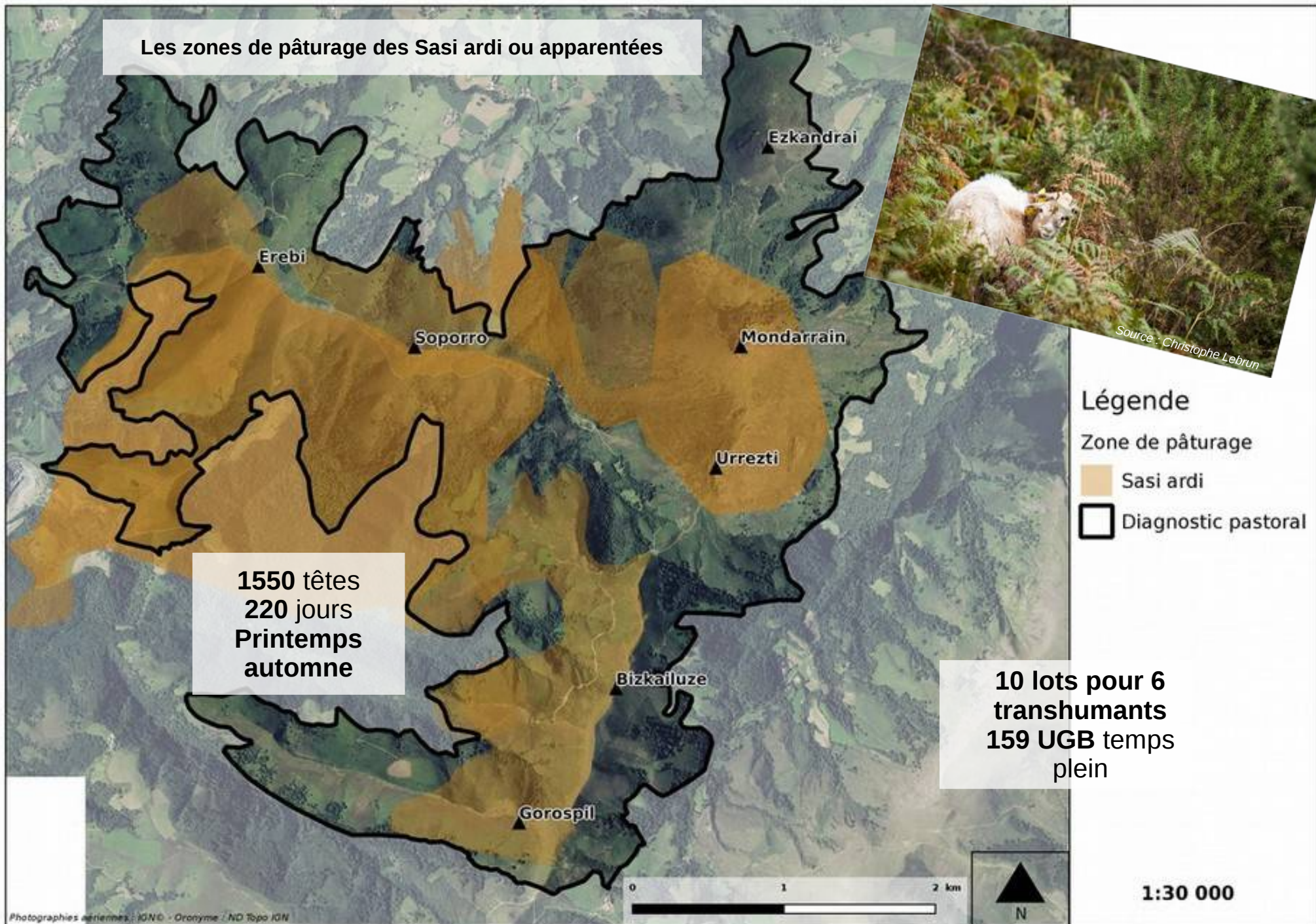
2570 têtes
135 jours
Printemps
été

- Légende
- Zones de pâturage
- Tête noire
 - Tête rousse
 - Diagnostic pastoral

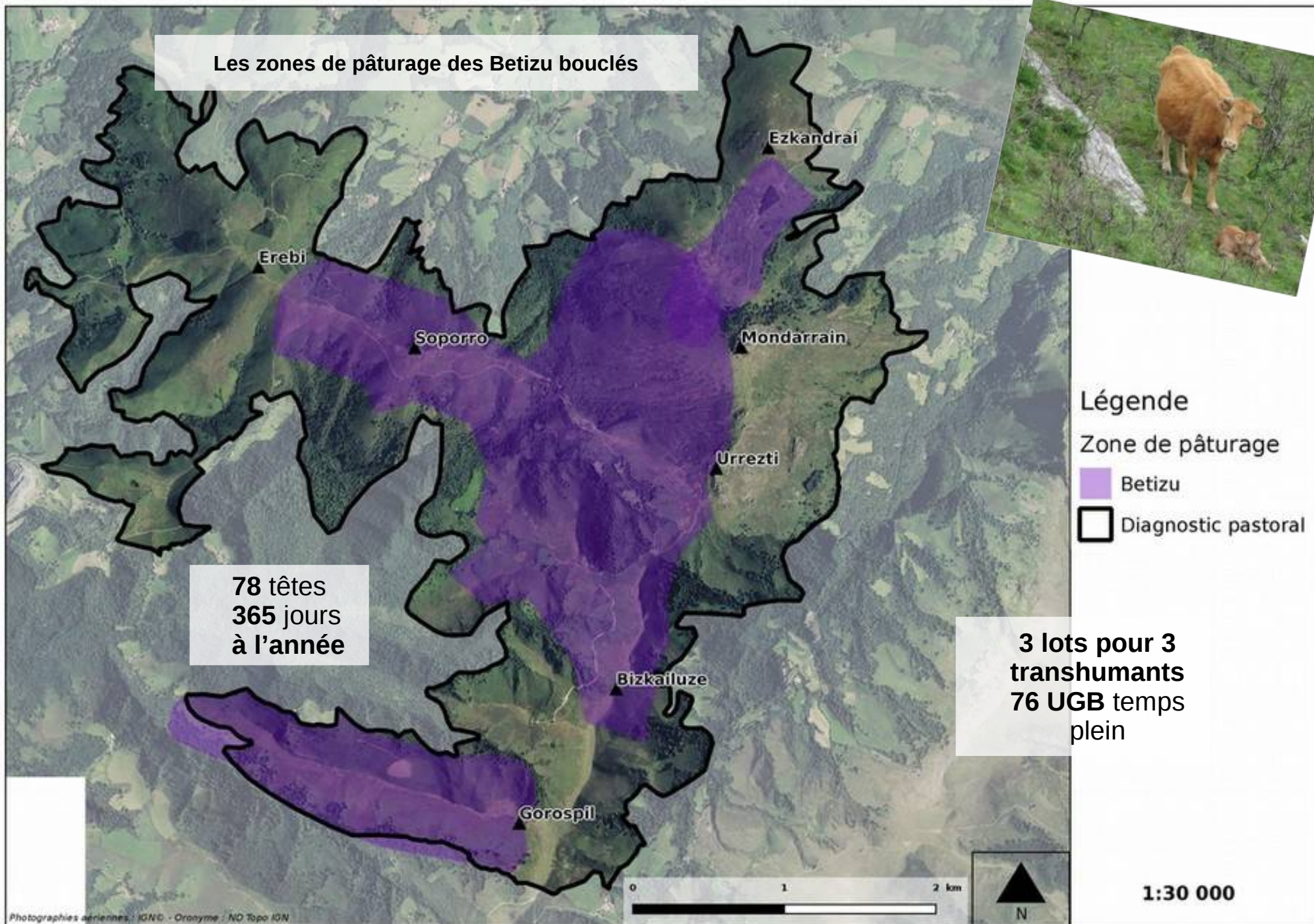
Tête noire : 4 lots
pour 3 transhumants
62 UGB temps plein
Tête rousse : 8 lots
pour 8 transhumants
106 UGB temps plein

Photographies aériennes : IGN © - Oronyme / ND Topo IGN

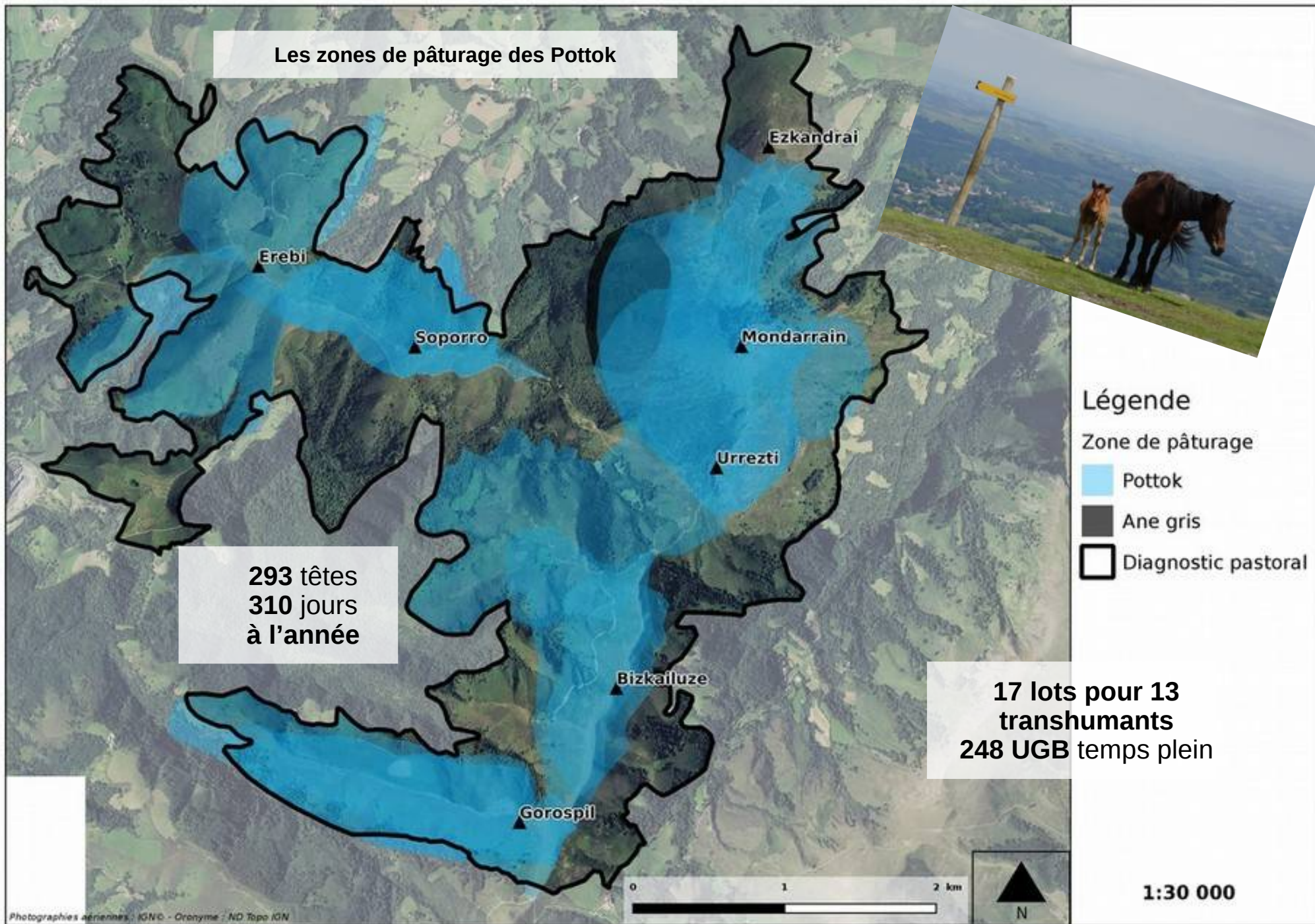
Les zones de pâturage des Sasi ardi ou apparentées



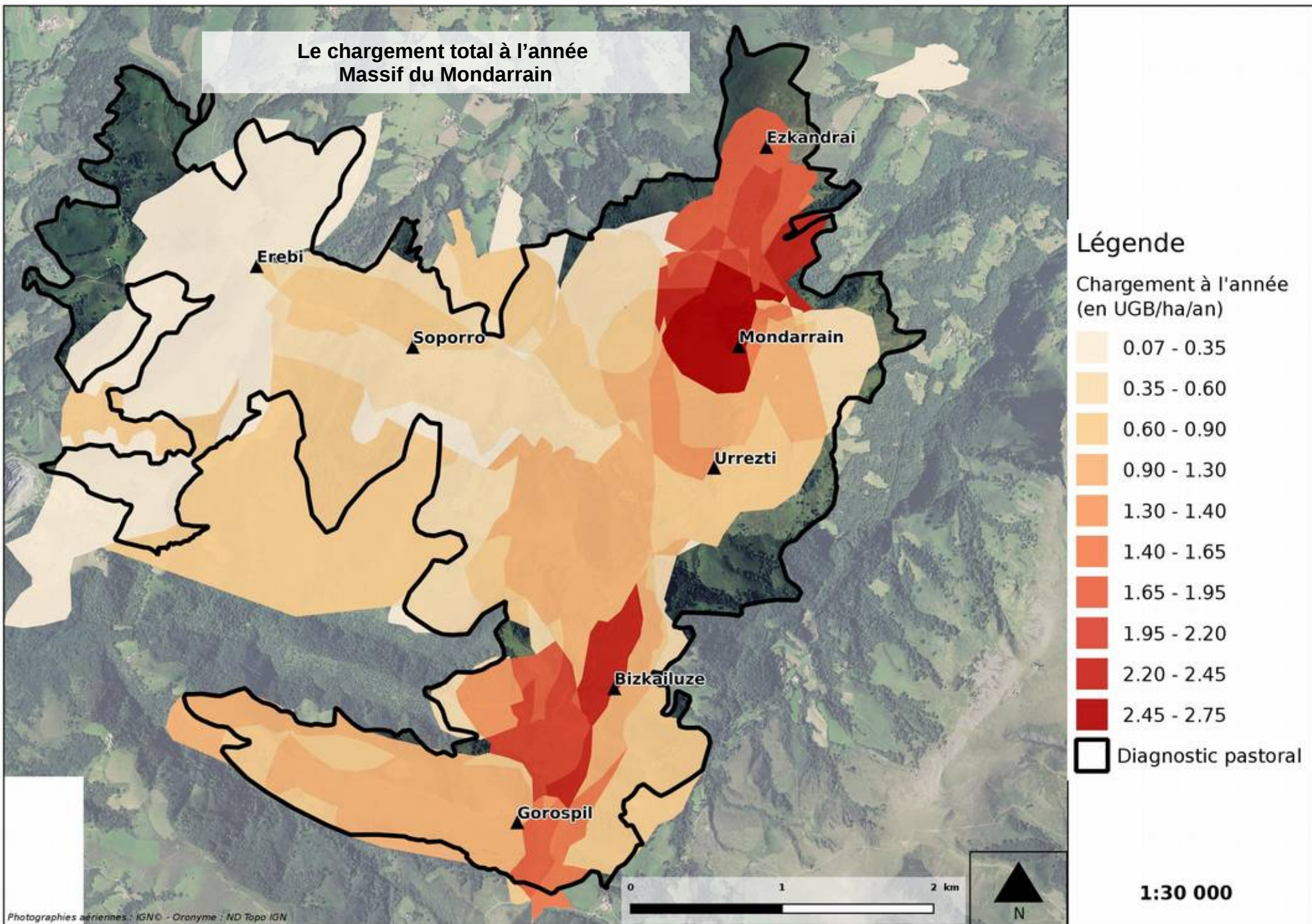
Les zones de pâturage des Betizu bouclés



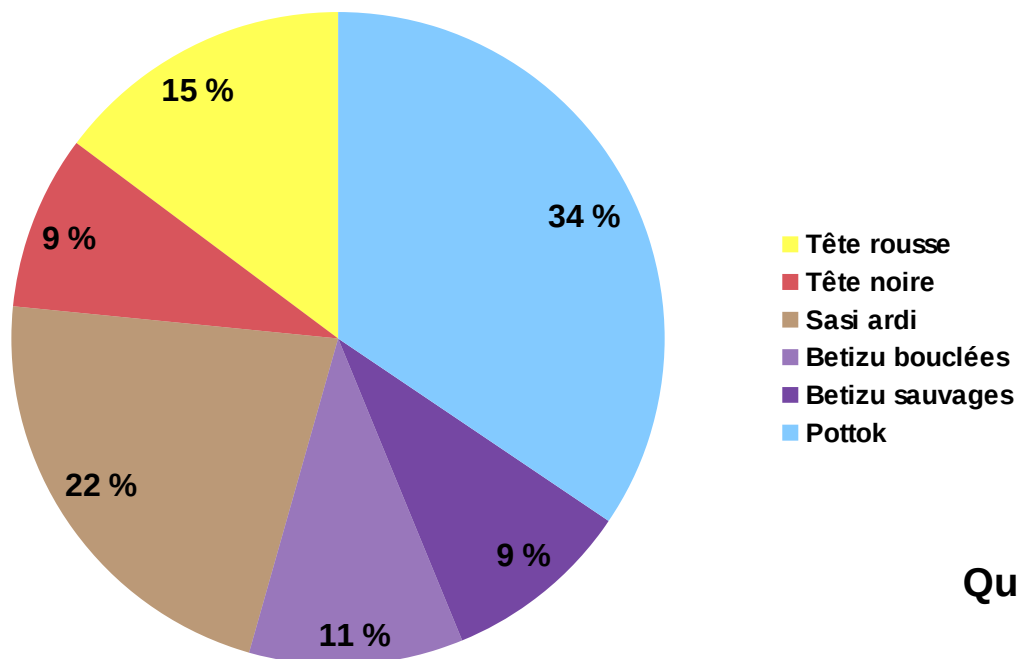
Les zones de pâturage des Pottok



Le chargement total à l'année Massif du Mondarrain

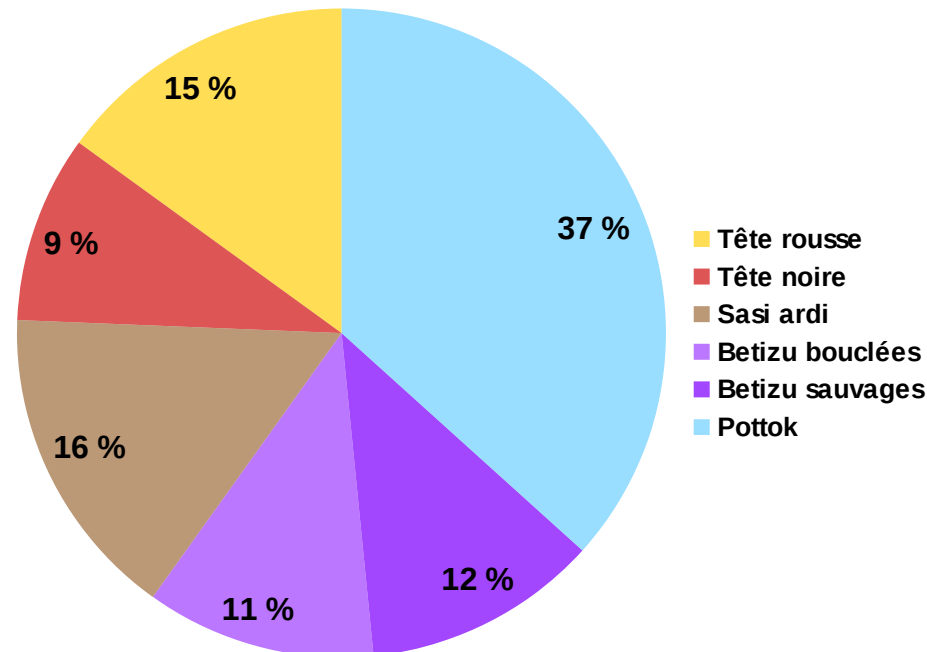


La répartition du chargement par type de bétail
(en % des UGB temps plein totaux)



- Les ovins **46 %** des UGB temps plein
- Les pottok **34 %**
- Les bovins **20 %**

Qui mange quoi ? (en % des UFL totaux)

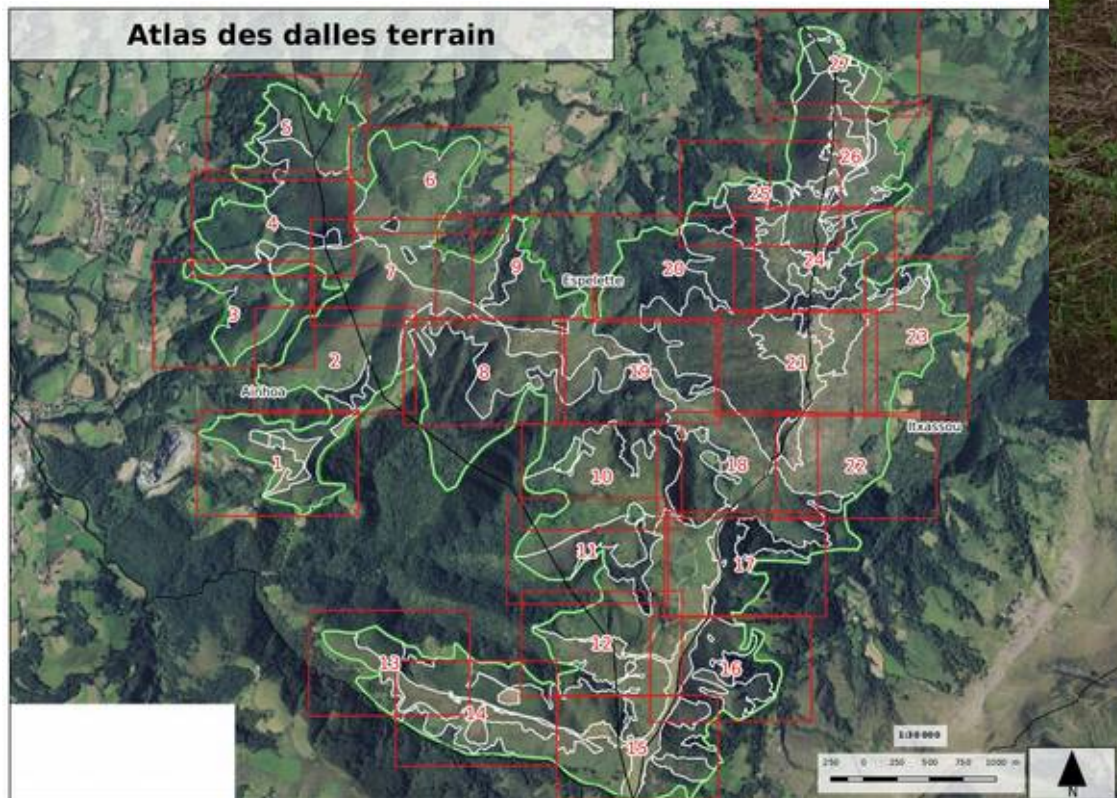


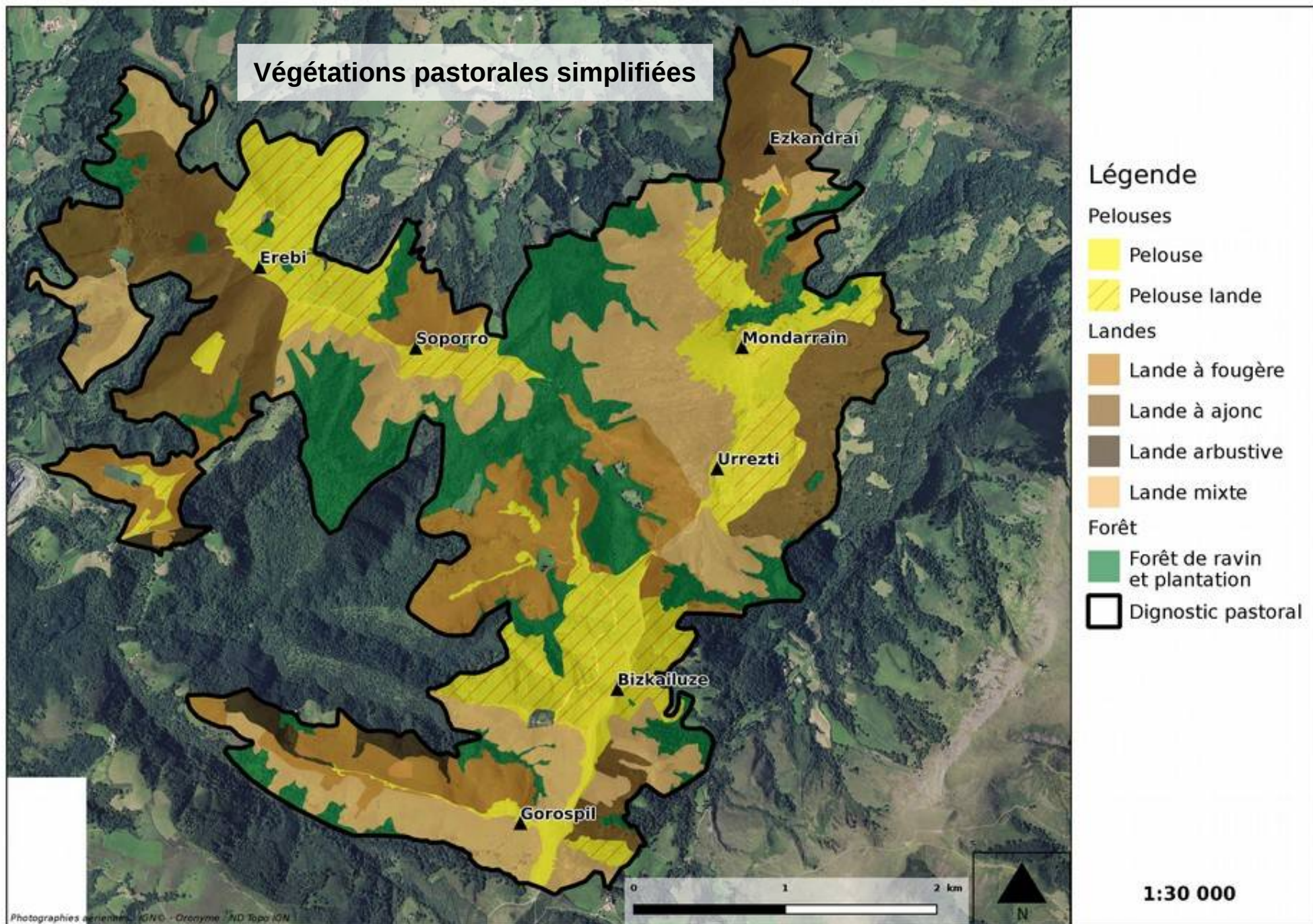
Conversion en besoin
alimentaire
via l'unité fourragère
laitière (UFL)

**Au total → 2 500 000 UFL
nécessaires pour le cheptel**

III - Ressources fourragères sur le massif du Mondarrain

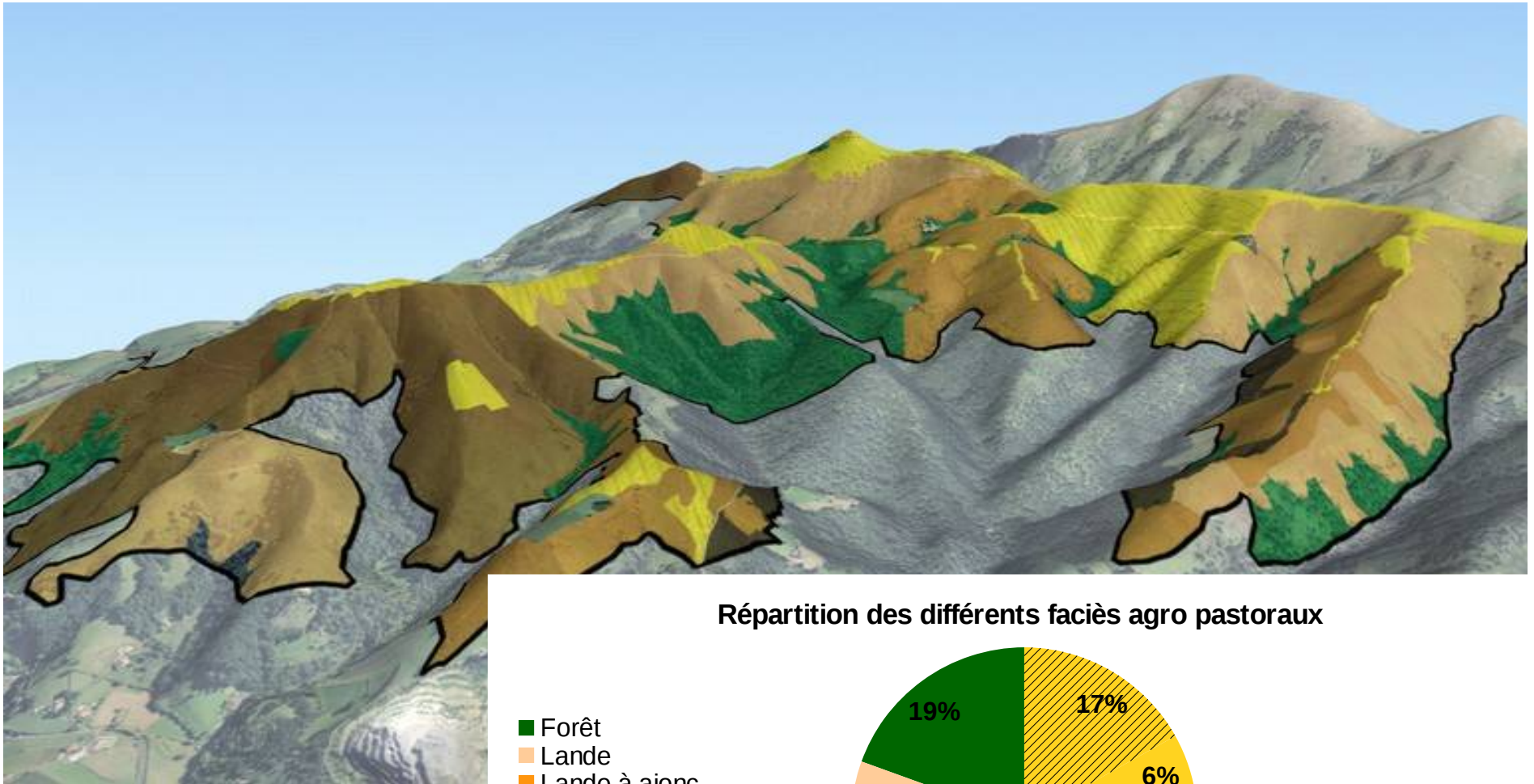
- Estimation de la ressource fourragère → la valeur pastoral
- Phase terrain (12 jours)





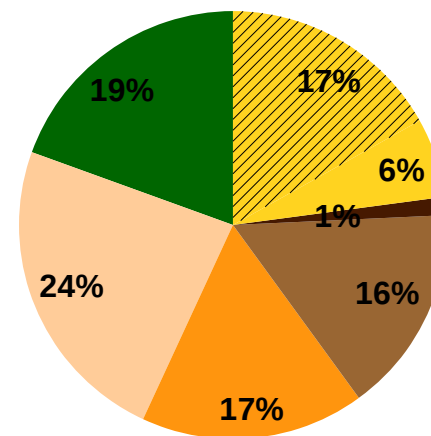
III - Ressources fourragères sur le massif du Mondarrain

Une répartition en fonction du relief



Répartition des différents faciès agro pastoraux

- Forêt
- Lande
- Lande à ajonc
- Lande à fougère
- Lande arbustive
- Pelouse
- Pelouse lande



Les pelouses



Pelouses à *Festuca rubra* et *Agrostis capillaris*, les Pelouses à *Agrostis curtisii* et Gazons sommitaux à *Poa annua* et *Trifolium repens*

Principales espèces : Fétuque rouge, Agrostis de Curtis, Brachypode penné, Avoine de Thore, Pâturin commun, Trèfles et Lotiers

Valeur pastorale moyenne à bonne en fonction de la présence de légumineuses : **VP moyenne = 31,3**

Les landes

Fougeraies



Landes à *Ulex sp.*



Landes arbustives



Principales espèces : Fougère aigle, Bruyères, Ajonc d'Europe, Prunellier, Aubépine

Valeur pastorale variable en fonction du % de ligneux → accessibilité pour le cheptel : **VP moyenne = 17**

Les forêts : forêts de ravins ou plantations

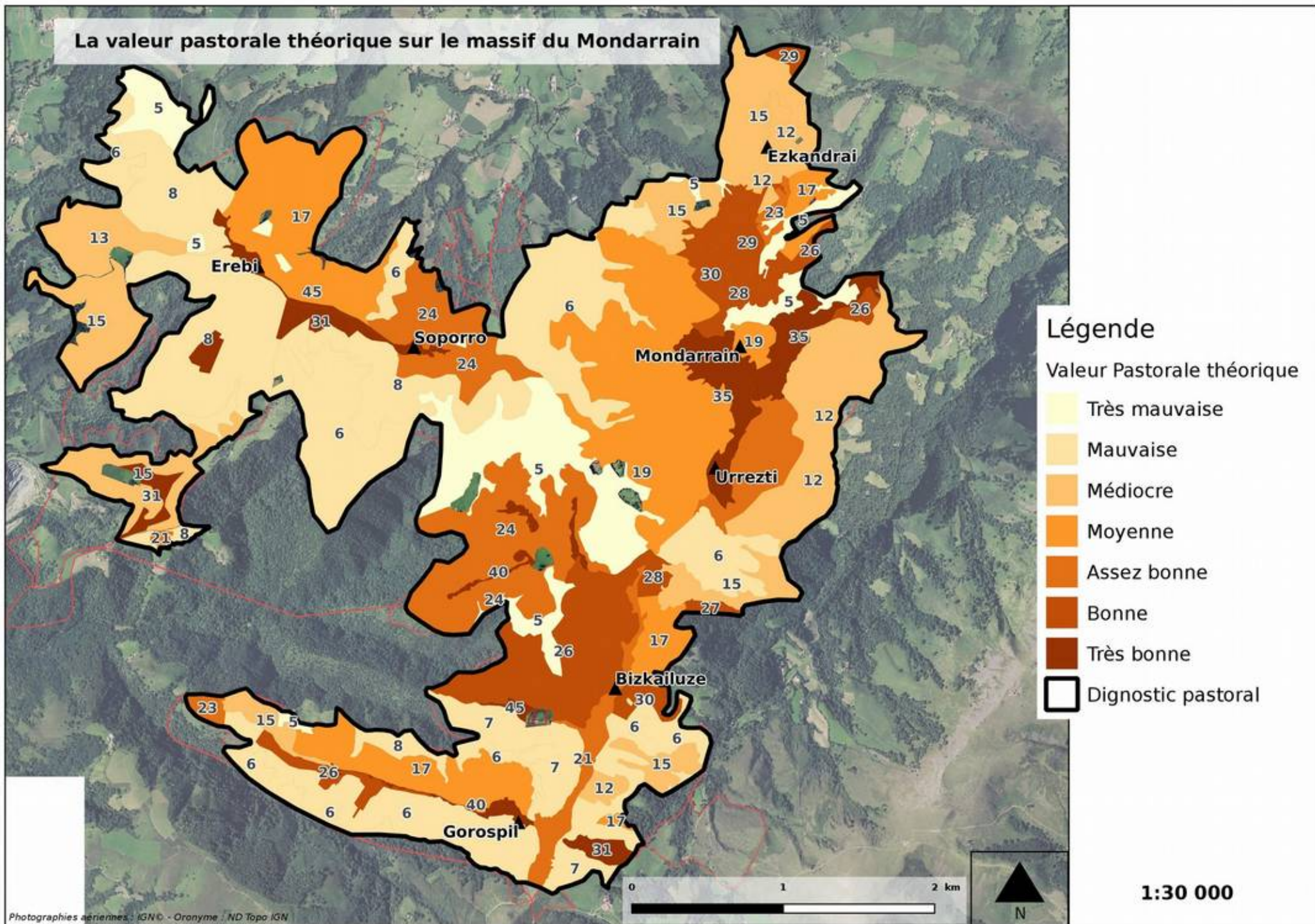


Principales essences: Pin noir, Mélèze, Hêtre, Chêne, Châtaignier, Érable

Valeur pastorale très faible à faible : VP moyenne = 7

→ châtaignes, faines et glands

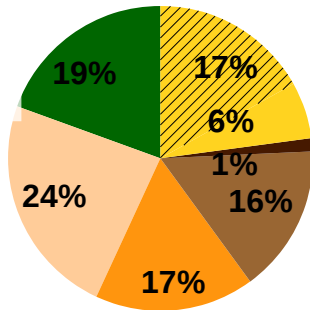
La valeur pastorale théorique sur le massif du Mondarrain



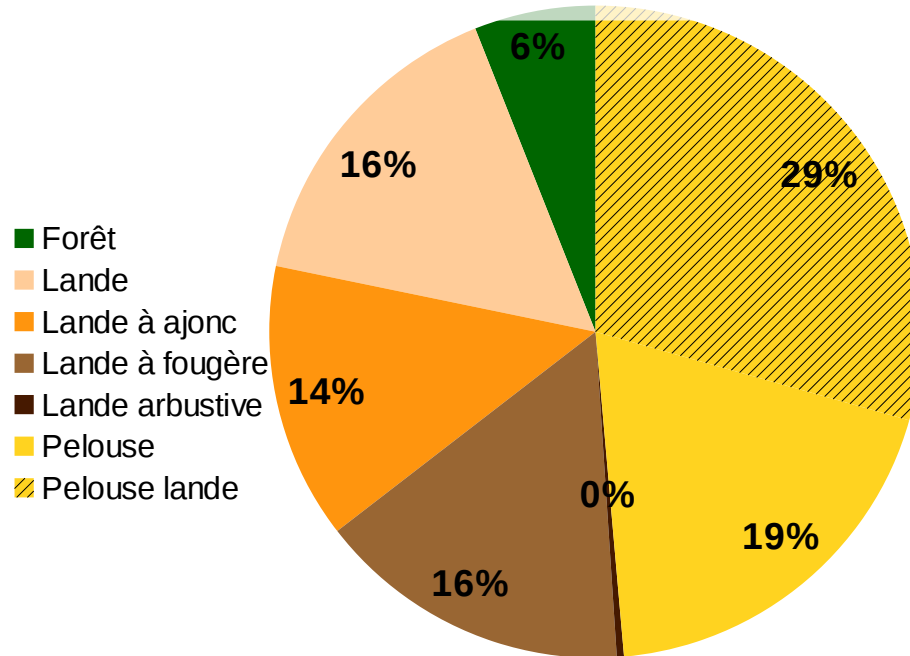
III - Ressources fourragères sur le massif du Mondarrain

Répartition des différents végétations
(% de la surface en ha)

Pour rappel...



Qui produit quoi ? (% des UFL totaux)

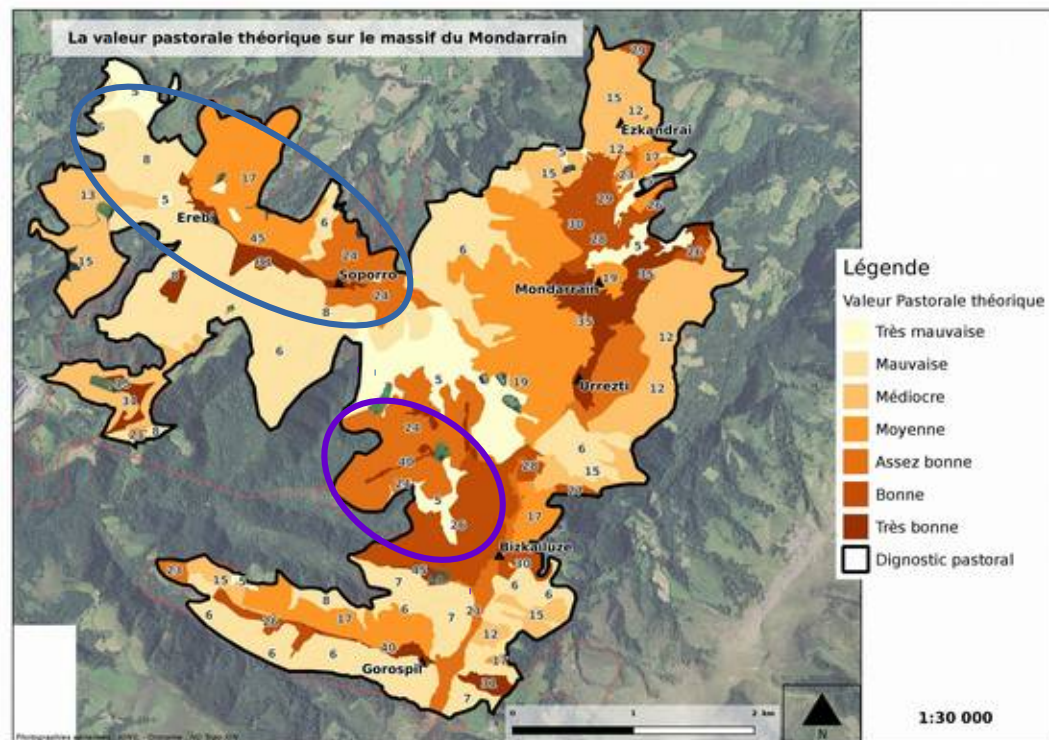
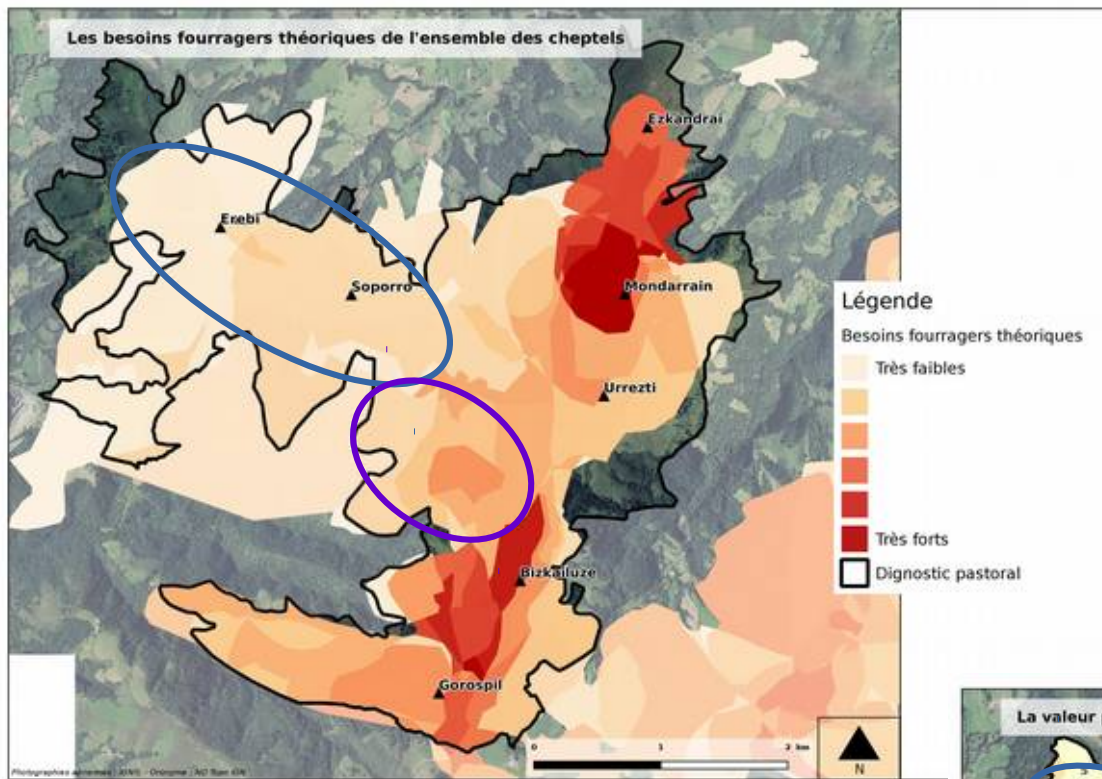


Type de faciès	Moyenne VP théorique	Somme potentiel fourrager
Forêt	7	88 269,25
Lande	10	231 452,30
Lande à ajonc	13	201 390,50
Lande à fougère	23	329 067,80
Lande arbustive	10	5 139,50
Pelouse	36	492 368,50
Pelouse lande	25	391 794,00
Total Résultat		1 739 479

Qui produit quoi ? (en UFL)

Au total la montagne produit 1 75 000 UFL

- **Le cheptel a des besoins théoriques plus élevés de 30 % à ce que peut théoriquement produire la montagne**
- → **les limites de la méthode**
 - **Zonage**
 - **Calcul de la VP**
- → **chargement global élevé**
- **Améliorer la répartition du bétail**



III - Ressources fourragères sur le massif du Mondarrain

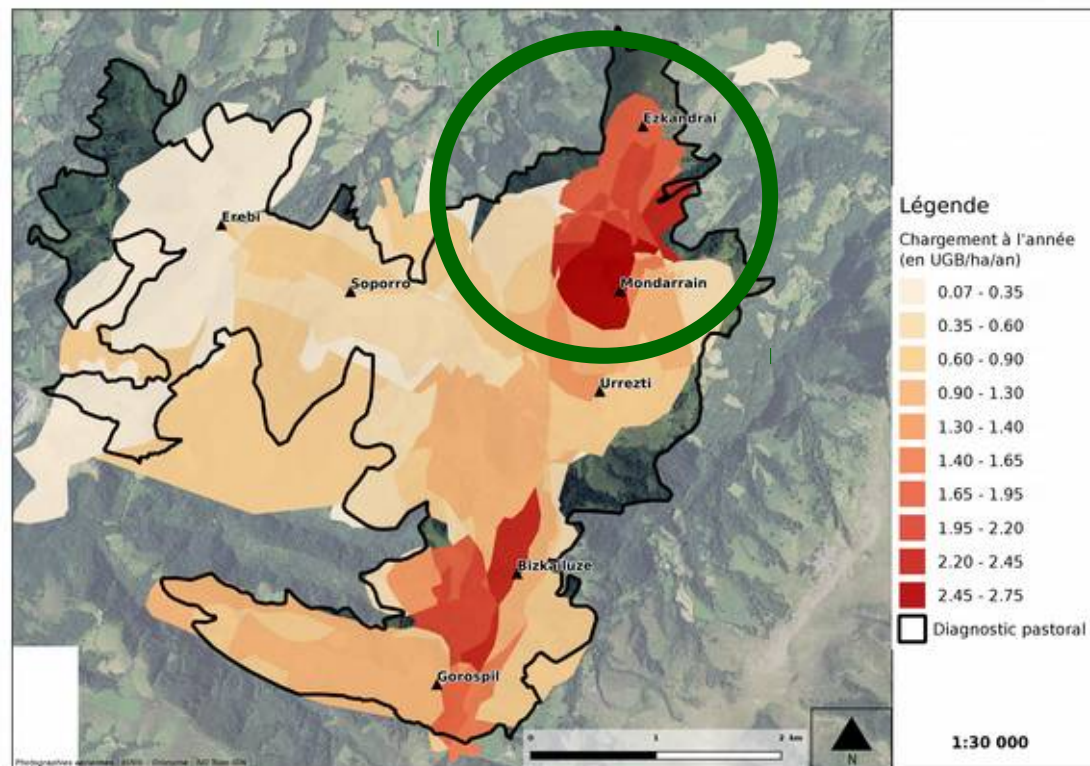
IV – Propositions pour une meilleure gestion pastorale

Vers une gestion pastorale à l'échelle du massif ?

- Création d'une commission pastorale / structure collective**
 - Centraliser les demandes de transhumance à l'échelle du massif, harmoniser et collecter la taxe de pâturage**
 - gérer les questions d'aménagements et d'entretiens des aménagements pastoraux**
 - définir collectivement un règlement du bon usage de la montagne**
 - acter ou non l'embauche de bergers salariés**

- visite dans une commission syndicale ?**

IV – Propositions pour une meilleure gestion pastorale



Améliorer la conduite des troupeaux

→ emploi d'un **berger salarié** (aides de 75%)

→ Au **SMIC** et pour 4 mois : **2000€ de reste à charge**

→ A **1500€ net** et pour 4 mois : **2500€ de reste à charge**

Missions :

- **Mieux répartir le bétail**
- **Repousser pottok et betizu bouclées**
- **Surveiller troupeaux / sanitaire**
- **Sensibiliser les riverains → chien**

Revaloriser les espaces sous utilisés

- Augmenter la pression pastorale des bas et mis versants
- Ré ouvrir les zones intermédiaires embroussaillées → pâturage ciblé par la suite



Broyage : Contrat N2000 + financements région à 70 %

Milesker



V – Transhumants et Betizu sauvages : les ressentis

La betizu en 3 mots pour les transhumants

→ espèce

patrimoniale



→ problème de sécurité

→ limiter le nombre en stabilisant la population

→ problème sanitaire

→ entretien la montagne